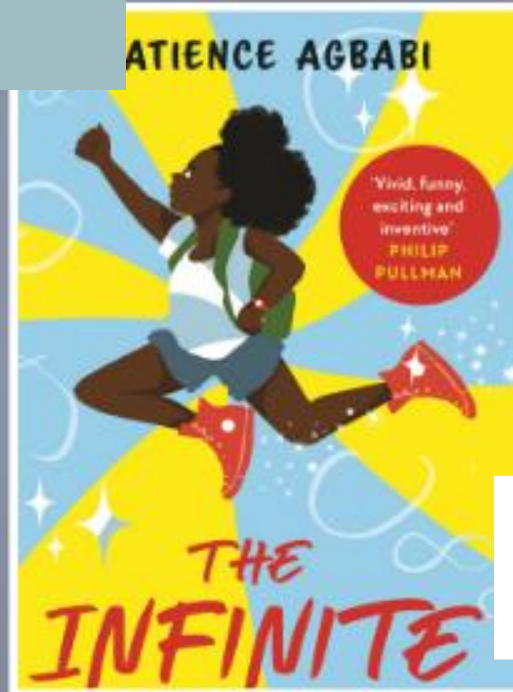
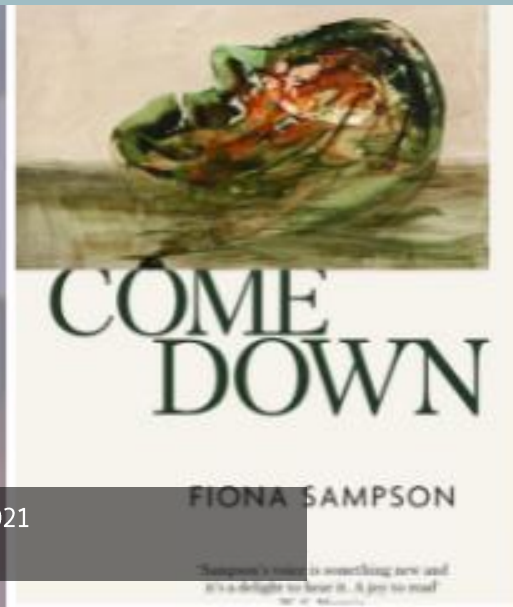
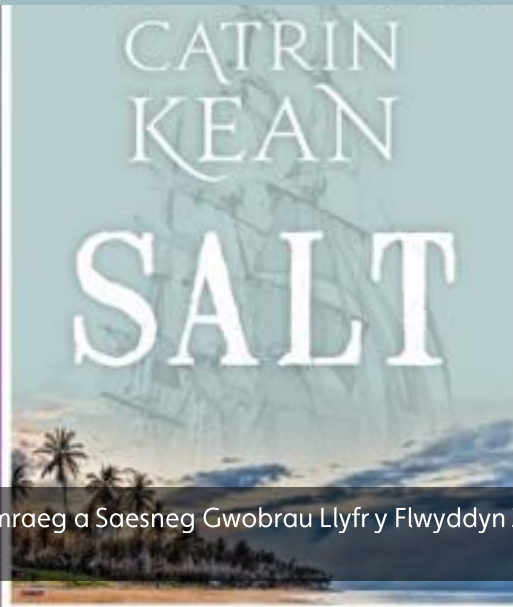


2021/2022

Adroddiad Sefydliadol #10

Y cyfnod dan sylw: 1 Gorffennaf – 30 Medi 2021



Rhestr Fer Cymraeg a Saesneg Gwobrau Llyfr y Flwyddyn 2021



Llenyddiaeth
Cymru
Literature
Wales

Cynnwys

Diweddariadau, Uchafbwyntiau a Mewnwelediadau

Diweddariad COVID-19	3
Uchafbwyntiau Sefydliadol, Gweithgaredd a Gweithredol	4

Effaith Sefydliadol

Y newid tymor hir y byddwn yn eu cynhyrchu i Gymru.....	7
---------------------------------------------------------	---

Canlyniadau Sefydliadol

Y newidiadau tymor canolig y byddwn yn eu cynhyrchu ar gyfer ein cleientiaid.....	7
-----------------------------------------------------------------------------------	---

Allbynnau Sefydliadol

Sylw i darged sydd heb ei gyflawni *NEWYDD.....	8
Prif Nodau Llwyddiant mewn perthynas â'n Colofnau Gweithgaredd	10
Mesurau Llwyddiant mewn perthynas â'n Blaenoriaethau Gweithredu....	13

Gofynion cyllido ychwanegol Cyngor Celfyddydau Cymru

Ymgysylltu â'n sector.....	20
----------------------------	----

Gwerthuso

Gwersi Sefydliadol i'w Dysgu.....	21
Gwersi i'w Dysgu o'n Gweithgareddau	22

Sut i ddarllen yr adroddiad hwn

- Mae'r adroddiad hwn yn gyfuniad o brofforma **Gofynion Cyllido Cyngor Celfyddydau Cymru** (sy'n canolbwyntio ar ein tri Mesur Llwyddiant Allweddol ac un eitem ychwanegol) ac ein **gofynion adrodd mewnol** ar y canlyniadau a'r effaith sefydliadol rydym yn gobeithio eu cyflawni, yn ogystal â'n **Nodau Llwyddiant gweithredol** a'n **Gwersi i'w Dysgu**.
- Mae'r targedau sydd wedi eu cynnwys ar **gyfer blwyddyn 2** (2020/2021) o 4 blynedd y Cynllun Strategol. Mae'r targedau yma'n cynrychioli ein huchelgeisiau, sydd yn gysylltiedig â'r prosiectau yn ein rhaglen gweithgaredd a gweithredoedd presennol a'n patrymau gwleidyddol, demograffig ac economaidd presennol. Mae rhai o'n prosiectau'n ddibynnol ar ffynonellau cyllid allanol, a bydd rhai'n cael eu haddasu neu'n troi'n annichonadwy yn ystod y broses ddatblygu. Bydd rhai prosiectau'n cael eu heffeithio gan ffactorau sydd y tu allan i'n rheolaeth uniongyrchol ni. Am y rhesymau hyn, **mae'r targedau hyn yn rhagolwg o sut fydd llwyddiant yn edrych ac mae'n bosib y cânt eu hadolygu'n rhesymegol**.
- Mae'r **adroddiad hwn yn cynnwys targedau wedi eu diweddarau ar gyfer 2020/2021**. Gan ystyried ein cynnydd yn ystod blwyddyn 1 ochr yn ochr ag ansicrwydd ein rhaglen weithgaredd o ganlyniad i COVID-19, aethom ati i ganfod set newydd o Amcanion Sefydliadol ar gyfer blwyddyn 2. Yn ogystal, yn hytrach na chynnig cynnydd cronedig, yn yr adroddiad hwn rydym **yn hytrach wedi nodi eglurhad dros y targedau** sydd wedi eu haddasu.

Diweddariad COVID-19

Haf o ddatblygiadau: palu'r ffordd i greu strategaeth a gweithgareddau'r dyfodol.

Yn y chwarter diwethaf, treuliodd y staff gryn amser yn gwneud gwaith cynllunio a rhaglennu strategol. Mae hyn yn golygu bod y gwaith o ddarparu prosiectau wedi'i roi o'r neilltu i ryw raddau yn ystod y chwarter hwn. Roedd y cyfnod hwn o baratoi at weithgareddau'r dyfodol hefyd yn cyd-daro â'r saib naturiol a geir ym mhrosiectau'r ddau fardd plant yn ystod gwyliau'r haf. Roedd neilltuo amser i fynd ati ar y cyd i baratoi **cynllun strategol newydd 2022-25**, gan rannu'r gwersi sydd wedi'u dysgu dros y ddwy flynedd ddiwethaf, yn brofiad gwerthfawr i'r holl dîm wrth inni nawr edrych yn ein blaenau at gyflawni ein strategaeth ddiwygiedig dros y blynnyddoedd nesaf.

Mae **cynllun strategol 2022-2025** yn barhad naturiol i strategaeth 2019-2022, ac mae'n atgyfnerthu ein dull o weithio, ein blaenoriaethau a'n nodau sefydliadol. Yn ystod y chwarter diwethaf, parhaodd cyfyngiadau COVID-19 i lacio yng Nghymru, a chrëwyd y Cynllun gyda'r gobaith a chan ddisgwyl y bydd modd cynnal darpariaeth wyneb yn wyneb yn y flwyddyn ariannol newydd, law yn llaw â darpariaeth ddigidol. Byddwn ni'n defnyddio pa bynnag ddull fydd yn fwyaf addas ar gyfer cyflawni'r effaith rydyn ni'n dymuno'i chael. Rydyn ni'n rhoi gwerth ar allu pobl i ymwneud â'i gilydd wyneb yn wyneb wrth fynegi'u hunain yn greadigol. Pan fydd hynny'n bosibl ac yn ddiogel, a chan barhau i ddilyn canllawiau'r Llywodraeth yn ofalus, rydyn ni'n edrych ymlaen at gynniig gweithgareddau wyneb yn wyneb yn rheolaidd drachefn.

Roedd modd i rai o'n prosiectau ddychwelyd i gael eu darparu wyneb yn wyneb yn y chwarter hwn. Roedd y prosiectau hyn yn aml yn ymwneud â grwpiau sydd ar gyrion cymdeithas a grwpiau sy'n agored i niwed, fel prosiect [Ar y Dibyn](#) ar gyfer unigolion sy'n byw â chaethiwed, a [Rhanna dy Eiriau](#), sef prosiect sy'n pontio'r celfyddydau i ffoaduriaid yng Nghasnewydd. Drwy sesiynau ymgynghori â hwyluswyr gweithdai yn Chwarter 1, dysgwyd am yr anawsterau sydd ynghlwm wrth ymwneud â phobl sy'n agored i niwed dros blatfformau digidol. Roedd hyn yn aml oherwydd diffyg dymameg grŵp, y rhwystrau wrth fynegi trawma dros y sgrin, a'r cymhlethdod ychwanegol wrth gymryd camau diogelu priodol. Roedd y cyfranogwyr a'r hwyluswyr fel ei gilydd yn croesawu'r cyfle hwn i ymwneud â'i gilydd wyneb yn wyneb eto.

Mae disgwyl i ganolfan **Tŷ Newydd** ailagor ei drysau ym mis Ebrill 2022 a dechreuwyd rhoi rhaglen y flwyddyn ariannol nesaf at ei gilydd yn ystod y chwarter hwn. Mae nifer o diwtoriaid cyffrous eisoes wedi'u cadarnhau. Dros yr haf, croesawodd y ganolfan ei hawduron cyntaf mewn bron i ddwy flynedd – yn atgof gwych o'r gwerth sydd i'r adeilad fel gofod i rannu ac i fod yn greadigol.



Uchafbwyntiau

Sefydliadol

- Cyflwynwyd Cynllun Strategol 2022-2025 Llenyddiaeth Cymru i Gyngor Celfyddydau Cymru. Bydd y strategaeth newydd yn parhau â'n gwaith i greu Cymru sy'n fwy llewyrchus, Cymru sydd wedi'i grymuso'n well, a Chymru iachach drwy lenyddiaeth, ac mae Deddf Llesiant Cenedlaethau'r Dyfodol yn ganolog iddi.
- Penodwyd Natalie Jerome yn Ddirprwy Gadeirydd y Bwrdd Rheoli.

Gweithgareddau

- Cynhaliwyd ymgyrch lwyddiannus fel rhan o **Wobr Llyfr y Flwyddyn 2021**, a hynny drwy gyfres o raglenni ar BBC Radio Cymru a'r Arts Show ar BBC Radio Wales.
- Dechreuodd **Eloise Williams** ar ei blwyddyn breswyl yn **Ysgol Gymunedol Tonyrefail** yn Rhondda Cynon Taf. Mae'r prosiect hwn, sef **Do You Get Me?**, yn cael ei gynnal mewn partneriaeth rhwng Llenyddiaeth Cymru a First Campus a'i nod yw canfod pa effaith y gall ymwneud am gyfnod hir ag awdur ei chael ar y myfyrwyr a chymuned yr ysgol yn ehangach.
- Croesawodd canolfan **Tŷ Newydd** ei hawduron cyntaf mewn bron i ddwy flynedd a chynigiwyd gofod ar gyfer: **10** o awduron ifanc a'r egin awduron a gyd-ysgrifennodd y gyfres i oedolion ifanc, **Y Pump** (Y Lolfa); prosiect cyfnewid llenyddol **Write4Word** gyda **Anisur Rahman**, yr awdur rhyngwladol o gefndir Swedaidd a Bangladeshaid; a phrosiect lleol – **Prosiect Llwybr Cadfan Sant i Esgobaeth Bangor**.
- Cynhaliwyd y digwyddiad **Adeiladu Cymunedau Llenyddol yng Nghymru** yn rhithwir gyda chynulleidfao o 50 o unigolion. Cynhaliwyd hwn mewn partneriaeth â Chynllun Beirniaid Ledbury a Poetry Wales, fel rhan o'n rhaglen **Cynrychioli Cymru: Datblygu Awduron o Liw**. Roedd yn rhoi llwyfan i **bedwar** egin awdur o liw o Gymru, ac roedd yn fodd o ddangos pa mor gyson anhygyrch yw sector cyhoeddi Cymru.
- Lansiodd Cynllun Mentora **Cwrs Egin Awduron Rhys Davies**, gyda thri o'r deg awdur yn cael eu paru â Mentor.
- Penodwyd unigolion newydd i swyddi Bardd Plant Cymru a'r Children's Laureate Wales, yn dilyn galwad lwyddiannus.



Marvin Thompson, Sadia Pineda Hameed, Connor Allen a Durre Shahwar: Pedwar egin awdur a siaradodd yn nigwyddiad **Adeiladu Cymunedau Llenyddol yng Nghymru**

Materion Gweithredol

- Penodwyd **Emma Sweenie** yn **Brentis Cadw Llyfrau** a bydd yn gweithio o Dŷ Newydd.
- Daeth canlyniadau prosiect newydd **Ymchwil Cyflwr y Genedl** i law.
- Rhannwyd **dau** o gyfleoedd am swyddi, sef un ar gyfer **Arweinydd Creadigol** ac un ar gyfer **Cydlynnydd Creadigol**.
- Lluniwyd **Adroddiad Blynyddol 2020/2021**, a hwnnw'n edrych ar ein cyflawniadau a'r gwersi a ddysgwyd yn ystod blwyddyn tu hwnt o heriol.
- Daeth **Miriam Sautin**, y Cydlynnydd Creadigol, ac **Ela Pari Huws**, y Cydlynnydd Cyfathrebu, yn gyfrifol am brosiectau'r Children's Laureate Wales a Bardd Plant Cymru yn y drefn honno. Mae'u dyletswyddau newydd yn adlewyrchu eu diddordebau a'u sgiliau.



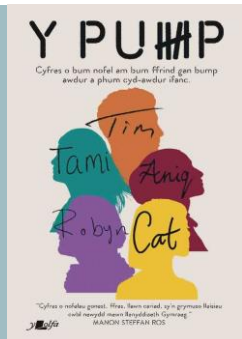
Rhoddyd llwyfan i **bedwar** egin awdur o liw yn ystod digwyddiad rhithiol **Adeiladu Cymunedau Llenyddol yng Nghymru**



Dechreuodd **Eloise Williams** ar ei blwyddyn breswyl yn **Ysgol Gymunedol Tonyrefail** yn Rhondda Cynon Taf.



Cyhoeddwyd enillwyr **Gwobr Llyfr y Flwyddyn 2021**.



Croesawyd 10 o awduron ifanc ac egin awduron a gydysgrifennodd y gyfres i oedolion ifanc, **Y Pump** (Y Lolfa), i Dŷ Newydd



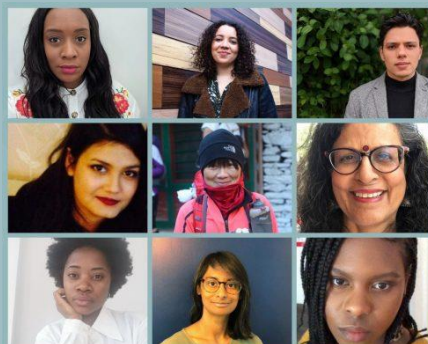
Penododd Llenyddiaeth Cymru **Natalie Jerome** yn Ddirprwy Gadeirydd y Bwrdd Rheoli



Cynhaliodd **Dominkia Rau** 6 gweithdy gyda phwyslais ar iechyd a llesiant mewn partneriaeth â **Phrosiect Datblygu Congo** a **Choleg Brenhinol y Seiciatryddion**



Daeth cyfnod **Eloise Williams** fel y **Children's Laureate Wales** cyntaf erioed i ben gyda neges wedi'i recordio i blant Cymru



Lansiwyd Cynllun Mentora **Cwrs Egin Awduron Rhys Davies**, gan gynnig cefnogaeth barhaus i'r awduron.



Darparwyd prosiect **Rhanna dy Eiriau** wyneb yn wyneb ar gyfer ffoaduriaid yng Nghasnewydd fel rhan o brosiect **Llên Pawb**

Dywedon ni y bydden ni'n cryfhau ystod, cyrhaeddiad ac enw da awduron Cymru.

Rydyn ni'n gwneud hyn drwy ddarparu a chefnogi prosiectau cenedlaethol a rhyngwladol, hwyluso comisiynau llenyddol, a datblygu cyfleoedd sy'n rhoi cydnabyddiaeth ehangach i'n hawduron.

Ers mis Ebrill 2019...

596

Mae **596** o awduron profiadol wedi ymwneud â'n prosiectau proffil uchel

172

Rhoddwyd **172** o gomisiynau i awduron profiadol drwy ein hymyriadau ni

146

Mae **146** o egin awduron wedi bod yn rhan o'n cyfleoedd proffil uchel

49

Mae **49** o brosiectau partneriaeth a chyfnwid wedi'u darparu drwy gydweithio neu hwyluso y tu allan i Gymru



Uchafbwynt: Diwylliant Llenyddol Cymru

Wrth i Gymru gamu o'r cyfnod clo, ac wrth i bobl ddychwelyd i batrymau byw prysurach, roedden ni'n awyddus i sicrhau bod ein diwylliant llenyddol yn parhau i gyrraedd mwy o bobl ar ôl clywed adroddiadau bod mwy o bobl wedi ymwneud â llenyddiaeth [dros y flwyddyn ddiwethaf](#). Rydym ni wedi parhau i feithrin hoffter pobl o lenyddiaeth drwy roi llwyfan i awduron a gweithiau llenyddol gorau Cymru a thrwy sicrhau bod y rhain yn apelio at amrywiaeth o unigolion, waeth beth fo'u cefndir.

Seremoni Gwobr Llyfr y Flwyddyn 2021

Parhaodd COVID-19 i effeithio ar drefniadau Gwobr Llyfr y Flwyddyn yn 2021, ac nid oedd cynnal seremoni wobrwyo mewn lleoliad yn bosibl. Serch hynny, ar ôl llwyddiant y llynedd, ac ar ôl ystyried y ffaiith y byddai seremoni ddigidol yn fwy hygyrch ac yn cael llai o effaith amgylcheddol, rydym ni nawr yn deall bod dull digidol yn cyd-fynd yn well â'n strategaeth a'n gwerthoedd.

Ymwneud Digidol:

*Data o niferoedd cyfartaledd The Arts Show.

- Gwrandawodd **10,000** o bobl ar y cyhoeddiad yn fyw ar yr Arts Show ar Radio Wales neu drwy ap BBC Sounds *
- Cymerodd **807** o unigolion ran yng Ngwobr People's Choice y Wales' Arts Review, gyda nifer o bleidleisiau rhyngwladol yn dod i law o UDA, Chile, Seland Newydd a Sbaen.
- Cymerodd **554** o unigolion ran ym mhleidlais gyhoeddus Golwg 360.

Hyrwyddo Diwylliant Llenyddol Amrywiol Cymru:

"Mae ansawdd hynod o wych yr holl restrau byrion yn y categorïau ffuglen, ffeithiol greadigol, barddoniaeth ac yn enwedig y llyfrau plant yn dangos talent amrywiol a rhyfeddol yr awduron sydd gennym ni yma yng Nghymru..."

Scott Evans, ar ran y panel beirniadu

Ar y rhestr fer eleni, dathlwyd ystod amrywiol o leisiau, ac yn enwedig felly yn y gwobrau Saesneg. Mae hyrwyddo Diwylliant Llenyddol Cymreig sy'n amrywiol ac yn gynrychioladol yn [flaenoriaeth o bwys](#) i Llenyddiaeth Cymru ac roedden ni wrth ein boddau'n gweld bod ein Panel Asesu amrywiol wedi rhoi amlygrwydd i leisiau mor gyffrous. Hefyd, cyrhaeddodd mwy o fenywod y rhestr fer nag erioed o'r blaen, ac am y tro cyntaf yn hanes y wobwr, enillwyd pob categori, gan gynnwys gwobrau annibynnol Barn y Bobl, gan fenywod. At hynny, roedd nifer o'r awduron a oedd ar restrau byrion 2021 wedi elwa o gynlluniau datblygu awduron Llenyddiaeth Cymru yn y gorffennol, a'r rheini wedi'u darparu'n uniongyrchol neu mewn partneriaeth. Yn eu plith roedd Ysgoloriaethau, cynlluniau Mentora, Awduron wrth eu Gwaith Gŵyl y Gelli, a chyrisiau Canolfan Ysgrifennu Tŷ Newydd. Mae hyn yn dangos effaith y cynlluniau hyn a'r llwybrau i lwyddiant rydym ni'n eu creu i awduron Cymru.

	Targedau ar gyfer 31 Mawrth 2022	Y Cynnydd Presennol 1 Gorffennaf – 30 Medi 2021	Y dull o gasglu data
Effaith Sefydliadol	Byddwn ar ein ffordd i rymuso, gwella a goleuo bywydau ein cleientiaid, gan gyfrannu at eu llesiant ehangach a llesiant cymdeithas, economi a diwylliant Cymru		Arolwg Hydredol 2019-22
Canlyniadau Sefydliadol	Bydd ein cleientiaid yn nesáu at gael: <ul style="list-style-type: none"> ▪ Gwell sgiliau siarad ac ysgrifennu ▪ Mwy o hunanhyder ▪ Rhagor o gyfleoedd gwaith ▪ Llai o bobl yn teimlo'n ynysig ▪ Risg is o salwch meddwl, a'r gallu i wrthsefyll salwch meddwl yn well ▪ Cyfle i ddarganfod bydoedd, athroniaethau a diwylliannau newydd ▪ Gwell gallu i ddangos empathi ▪ Gwell sgiliau amlieithog 	<p>Mae'r Arolwg Hydredol dros dair blynedd wedi'i greu a'i anfon at sampl cynrychioladol o 10 o gleientiaid, sydd wedi'u contractio i'w gwblhau ddwywaith y flwyddyn. Mae tri chleient newydd wedi'u dewis i gymryd rhan yn Arolwg Hydredol 2020-2023, a byddwn yn ehangu'r sampl drwy gynnwys 3 chleient arall eleni.</p> <p>Oherwydd COVID-19, y cyfraddau ymateb a chapasiti staff, rydym ar hyn o bryd yn ailasesu sut mae'r Arolwg Hydredol yn cael ei gynnal, er mwyn sicrhau ei fod yn cyflawni'r targedau ac yn ein helpu i gael tystiolaeth ar gyfer ein canlyniadau. Byddwn yn cwblhau'r ailasesiad hwn erbyn dechrau'r haf, gyda'r bwriad o ailgyflwyno'r amserlen arferol erbyn yr hydref.</p> <p>Yn y cyfamser, rydym yn dal mewn cyswllt â'r sampl presennol o gleientiaid wrth iddyn nhw barhau i ymwneud â Llenyddiaeth Cymru, sefydliadau eraill a chyfleoedd proffesiynol.</p>	

Nodyn am yr Effaith Hirdymor:

Wrth inni ailasesu ein cynlluniau gan ddefnyddio'r arolwg hydredol, ac wrth edrych ar sut y bydd yr adnodd tracio manwl gwerthfawr hwn yn gefn i'n strategaeth a'n rhaglen, byddwn ni hefyd yn chwilio am ffyrdd o wella ein dulliau o fonitro gwaddol hirdymor ein prosiectau.

Rydyn ni'n deall bod prosiectau, boed yn gyrsiau, yn adnoddau, yn weithdai neu'n weithiau cyhoeddus, yn aml yn parhau i fod yn bwysig i unigolion a chymunedau am gyfnod hir ar ô iddyn nhw gael eu cwblhau. Enghraifft o hyn yw [gwefan Gwlad y Chwedlau](#); mae'i thudalennau'n parhau i gael eu gweld yn unigol tua **20,000 o weithiau** bob chwarter. Yn yr un modd, mae gosodiadau cyhoeddus fel murluniau'r [Awr Ddaear](#) a beintwyd fel rhan o brosiect Bardd Plant Cymru mewn partneriaeth â WWF Cymru, a murlun tŵr dŵr Gorsaf Ganolog Caerdydd fel rhan o brosiect [Cymru Ryfedd a Chyfareddol](#), yn parhau i ddifyrru ac ysbrydoli'r cyhoedd.

Dros amser, byddwn ni'n chwilio am ffyrdd o ddatblygu sut rydym ni'n tracio ac yn cyfathrebu'r gwaith hirdymor hwn, gan geisio creu adnoddau mwy cynaliadwy ac adnoddau y gellir eu hailddefnyddio ar gyfer ein cyfranogwyr creadigol a'n hawduron.

Canlyniadau Sefydliadol

Prif Nodau Llwyddiant Gweithgaredd: **Cyfranogi**

Targedau ar gyfer 31 Mawrth 2022	Y Cynnydd Presennol 1 Gorffennaf – 30 Medi 2021	Cynnydd Cyffredinol	Y dull o gasglu data
Mae cyfran o boblogaeth Cymru sy'n cymryd rhan mewn ysgrifennu creadigol wedi cynyddu 3.1 pwynt canran o 9.4% yn 2021.	Nid yw canlyniadau Arolwg Omnibws Cyngor Celfyddydau Cymru 20/21 wedi'u rhyddhau eto. Rydyn ni'n disgwyl iddyn nhw gael eu cyhoeddi yn rhyngor yr hydref 2021.	Fel ar y chwith.	Arolwg Omnibws Cyngor Celfyddydau Cymru ar gyfranogi yn y celfyddydau
Mae o leiaf 100,000 o gyfranogwyr creadigol ac aelodau cynulleidfa yn ymgysylltu â'n gweithgarwch yn flynyddol, o gymharu â 367,236 yn 2020/2021.	Yn ystod y chwarter hwn, mae 34,551 o gyfranogwyr creadigol ac aelodau o gynulleidfaoedd wedi cymryd rhan yn ein gweithgareddau wyneb yn wyneb. Yn ogystal â hyn, rydyn ni wedi ymwneud â 22,392 o bobl drwy ein gweithgareddau digidol, gan gynnwys ein hadnoddau a'n gweithgareddau ar y cyfryngau cymdeithasol, ar fideos, ac ar-lein.	Ers mis Ebrill 2021, mae 98,588 o gyfranogwyr creadigol ac aelodau o gynulleidfaoedd wedi ymwneud â'n gweithgareddau (yn cynnwys ffigurau digidol).	Ein hadroddiadau gwerthuso ac adroddiadau cynnydd ein prosiectau
Mae o leiaf 50% o'n gyfranogwyr creadigol yn arddel un neu fwy o Nodweddion ein Cleientiaid Targed.	Oherwydd COVID-19, mae'r targed hwn wedi'i roi o'r neilltu dros dro. Mae nifer o'n gweithdai wedi'u gohirio ac rydyn ni'n dal i ddatblygu a chyflwyno fframwaith i gasglu data gan y rheini sy'n ymwneud â'n holl gomisiynau digidol.	Fel ar y chwith.	Ffurflenni monitro Cydraddoldeb ac Amrywiaeth
Mae o leiaf 550 cyfranogwr creadigol yn cael eu cyfeirio at ein cyfleoedd datblygu awduron yn flynyddol, o gymharu â 694 yn 20/21.	Mae 83 o gyfranogwyr creadigol wedi cael eu cyfeirio at ein cyfleoedd datblygu i awduron yn y cyfnod uchod.	Mae cyfanswm o 161 o gyfranogwyr creadigol wedi cael eu cyfeirio at ein cyfleoedd datblygu i awduron ers mis Ebrill 2021.	Ein hadroddiadau gwerthuso ac adroddiadau cynnydd ein prosiectau

Canlyniadau Sefydliadol

Prif Nodau Llwyddiant Gweithgaredd: **Datblygu Awduron**

Targedau ar gyfer 31 Mawrth 2022	Y Cynnydd Presennol 1 Gorffennaf – 30 Medi 2021	Cynnydd Cyffredinol	Y dull o gasglu data
Rydym yn darparu o leiaf 300 o gyfleoedd creadigol a phroffesiynol ar gyfer egin awduron yn flynyddol, o gymharu â 280 yn 20/21.	Darparwyd 53 o gyfleoedd creadigol a phroffesiynol i egin awduron yn y chwarter hwn. Er enghraifft, penodwyd Dominka Rau i ddarparu gweithgareddau fel rhan o drydydd rownd gwaith comisiwn i awduron yn dilyn galwad agored, ac arweiniodd Sarah Featherstone a Francesca Kay weithdai ar y cyd i ffoaduriaid yng Nghasnewydd.	I gyd, rydyn ni wedi darparu 112 o gyfleoedd creadigol a phroffesiynol i egin awduron ers mis Ebrill 2021.	Ein hadroddiadau gwerthuso ac adroddiadau cynnydd ein prosiectau
Mae ein gwybodaeth datblygu awduron ar-lein yn cael o leiaf 37,000 o ymweliadau unigryw i'r tudalennau perthnasol yn flynyddol, mewn cymhariaeth â 33,463 yn 20/21.	Gwelwyd ein tudalennau am ddatblygu awduron 3,090 o weithiau'n unigol yn y chwarter hwn. Rydyn ni wrthi'n datblygu gwybodaeth ac adnoddau defnyddiol i awduron ym mhob cyfnod yn eu gyrfaoedd, a'r nod yw cynnal digwyddiadau byw sy'n rhoi hyfforddiant i awduron yn ystod Chwarter 4.	I gyd, gwelwyd ein tudalennau am ddatblygu awduron 8,108 o weithiau'n unigol.	Google analytics
Darperir cefnogaeth barhaus i gyfanswm o 150 awdur ifanc (rhwng 16 a 30 oed) yn flynyddol, o gymharu â 175.	Rhoddwyd cefnogaeth barhaus i 43 o awduron ifanc yn ystod y chwarter hwn.	I gyd, rydyn ni wedi rhoi cefnogaeth barhaus i 76 o awduron ifanc ers mis Ebrill 2021.	Our project progress and evaluation reports

Prif Nodau Llwyddiant Gweithgaredd: **Diwylliant Llenyddol Cymru**

Targedau ar gyfer 31 Mawrth 2022	Y Cynnydd Presennol 1 Gorffennaf– 30 Medi 2021	Cynnydd Cyffredinol	Y dull o gasglu data
Mae o leiaf 260 awdur profiadol a 400 darn o waith llenyddol yn rhan o brosiectau proffil uchel yn flynyddol, o gymharu a 234 a 410 yn 20/21.	Mae 77 o awduron profiadol a 26 gwaith llenyddol wedi bod yn rhan o'n prosiectau proffil uchel yn ystod y chwarter hwn.	Bu cyfanswm o 112 o awduron a 221 gwaith llenyddol yn rhan o brosiectau proffil uchel ers mis Ebrill 2021.	Ein hadroddiadau gwerthuso ac adroddiadau cynnydd ein prosiectau
Byddwn yn hwyluso ac yn cydweithio ar o leiaf 23 partneriaeth a phrosiect cyfnewid y tu allan i Gymru yn flynyddol, o gymharu â 18 yn 20/21.	Rydyn ni wedi hwyluso a chydweithio ar 4 o brosiectau partneriaeth a chyfnewid y tu allan i Gymru.	I gyd, rydyn ni wedi hwyluso a chydweithio ar 10 o brosiectau partneriaeth a chyfnewid y tu allan i Gymru ers mis Ebrill 2021.	
Drwy ein hymyriad ni, mae o leiaf 80 comisiwn y flwyddyn yn cael eu dyfarnu i awduron profiadol gan sefydliadau eraill, o gymharu a 114 yn 20/21.	Mae 6 o gomisiynau wedi'u rhoi i awduron profiadol gan sefydliadau eraill, gan gynnwys comisiwn gan EYE Cymru i BCC, BPC, CLW a Bardd Cenedlaethau'r Dyfodol ar thema '100 Gair o Obaith'. Mae'r digwyddiad hwn nawr wedi'i ohirio tan hydref 2022.	I gyd, drwy ein hymyriadau ni, mae 15 o gomisiynau wedi'u rhoi i awduron profiadol gan sefydliadau eraill ers mis Ebrill 2021.	
Mae o leiaf 60 egin awdur yn ymgysylltu â'n cyfleoedd proffil uchel yn flynyddol, o gymharu â 57 yn 20/21.	Mae 28 o egin awduron wedi bod yn rhan o'n prosiectau proffil uchel.	I gyd, mae 35 o egin awduron wedi bod yn rhan o'n prosiectau proffil uchel ers mis Ebrill 2021.	

Prif Nodau Llwyddiant Gweithredol: **Monitro a Gwerthuso**

Targedau ar gyfer 31 Mawrth 2022	Y Cynnydd Presennol 1 Gorffennaf – 30 Medi 2021	Cynnydd Cyffredinol	Y Dull o Gasglu Data
Mae 100% o'n data o brosiectau gweithredol gweithgarwch wedi'i storio yn ein hwb monitro a gwerthuso canolog	Rydyn ni wedi canfod nad yw ein holl ddata am weithgareddau a materion sefydliadol yn cael eu casglu'n fisol drwy ein hadroddiadau gwerthuso ac adroddiadau cynnydd ein prosiectau. Mae hyn gan fod y prosesau monitro a gwerthuso presennol yn achosi i'r staff deimlo'u bod wedi'u llethu ac yn brin o gymhelliad. Bydd sesiwn hyfforddiant wedi'i diweddaru'n cael ei chynnal a rhagor o ganllawiau'n cael eu rhoi gan y rheolwyr llinell yn ystod Chwarter 3. Byddwn ni hefyd yn cynllunio ein fframwaith gwerthuso newydd yn ystod y cyfnod hwn.	Fel ar y chwith.	Ein hadroddiadau gwerthuso ac adroddiadau cynnydd ein prosiectau Yr arolwg marchnata a chyfathrebu
Mae 1 Adroddiad Blynyddol yn cyfleu ein heffaith wedi'i gylchredeg	Rydyn ni wedi creu Adroddiad Blynyddol 2020/2021 yn llwyddiannus.	Fel ar y chwith.	
Cynhyrchwyd 12 adroddiad gwerthuso misol [WEDI EI REWI 21/22] a 4 adroddiad gwerthuso chwarterol	Dyma ail adroddiad gwerthuso chwarterol 2021/2022. Mae'r cynllun i greu adroddiadau misol wedi'i roi o'r neilltu am y tro ac rydyn ni ar hyn o bryd wrthi'n edrych ar ddulliau gwahanol er mwyn gwella cyfathrebu mewnol yn y sefydliad.	Rydyn ni wedi creu 2 adroddiad chwarterol ers mis Ebrill 2021.	
Caiff 100% o'r prosiectau newydd neu brosiectau parhaol eu cyflwyno i'r Uwch Dîm Rheoli, ac mae pob un yn cyfeirio at bwyntiau dysgu o'n dadansoddiad	Mae 100% o'r syniadau am brosiectau wedi'u cyflwyno i'r Uwch Dîm Arwain yn y cyfnod uchod, ac mae'r staff yn dal i ymwneud yn dda â'r broses newydd ar gyfer cynnig syniadau. Mae'r adborth gan y staff yn awgrymu bod y Cyfarfodydd Creadigol misol wedi bod yn ddefnyddiol i fireinio syniadau am brosiectau cyn eu cyflwyno.	Fel ar y chwith.	

Canlyniadau Sefydliadol

Prif Nodau Llwyddiant Gweithredol: Adnoddau Dynol

Targedau ar gyfer 31 Mawrth 2022	Y Cynnydd Presennol 1 Gorffennaf – 30 Medi 2021	Cynnydd Cyffredinol	Y Dull o Gasglu Data
Mae 100% o'r staff wedi mynychu dau sesiwn hyfforddi ar draws timau	Yn y cyfnod uchod, bu 53% o'r staff yn rhan o sesiynau hyfforddiant i'r holl dimau, yn fewnol ac yn allanol, gan gynnwys gweithdy Adolygiad Buddsoddi Cyngor Celfyddydau Cymru y bu'r Uwch Dîm Arwain yn rhan ohono, a sesiynau cynefino a sesiynau trosglwyddo prosiectau mewnol.	Mae 100% o'r staff wedi bod i 2 sesiwn hyfforddiant i'r holl dimau ers mis Ebrill 2021, ac mae 68% wedi bod i sesiwn arall.	Ein hadroddiadau gwerthuso ac adroddiadau cynnydd ein prosiectau
Mae o leiaf 4 aelod o staff wedi elwa ar gyfleoedd datblygu proffesiynol parhaus (e.e. cyrsiau)	Mae 3 aelod o staff wedi elwa o gyfleoedd datblygu proffesiynol parhaus, gan gynnwys ein Prentis Cadw Llyfrau, a ddechreuodd gwrs hyfforddiant wythnosol yr AAT ddiwedd mis Medi. Mae 2 aelod o staff hefyd yn mynychu dosbarthiadau Cymraeg rheolaidd.	Mae 3 aelod o'r staff wedi elwa o gyfleoedd datblygu proffesiynol parhaus hyd yma	
Mae lefelau boddhad staff wedi cynyddu o leiaf 7% [WEDI EI REWI 21/22]	Rydyn ni wrthi'n gorffen gweithio ar yr arolwg o lesiant y staff a fydd yn cael ei anfon i'r staff ddiwedd mis Hydref. Byddwn ni'n blaenoriaethu llesiant y staff ac yn ystyried yn ofalus eu teimladau a'u sefyllfaoedd wrth drafod dychwelyd i'r swyddfa.	Fel ar y chwith.	Cynnal dadansoddiad o ddiwylliant y cwmni fel rhan o Gynllun Llesiant y Staff a'r Adolygiadau o Ddatblygiad Proffesiynol.
Mae o leiaf 5% o'n cyflogeion, gwirfoddolwyr, contractwyr a Chyfarwyddwyr yn bobl dduon, Asiaidd ac o leiafrifoedd ethnig, mae gan 5% anableddau, ac mae 1 o'r rhain yn uwch aelod o staff ac yn aelod o'r Bwrdd (yn ddibynnol ar fod lleoedd gwag yn codi)	Dros y cyfnod hwn roedd cyfartaledd o 11.49% o'n gweithwyr, gwirfoddolwyr, contractwyr a chyfarwyddwyr yn arddel hunaniaeth pobl Ddu, Asiaidd a lleiafrifoedd ethnig, ac mae gan 0% anableddau. Mae 4 o'r rhain mewn swyddi uwch ar y staff a'r Bwrdd.	Fel ar y chwith.	Ein hadroddiadau gwerthuso ac adroddiadau cynnydd ein prosiectau
Byddwn wedi gweithio gydag o leiaf 20 gwirfoddolwr	Mae 3 gwirfoddolwr wedi gweithio gyda ni yn y cyfnod uchod drwy ein prosiectau gweithgareddau.	Rydyn ni wedi gweithio gyda 7 gwirfoddolwr ers 1 Ebrill 2021.	

Canlyniadau Sefydliadol

Prif Nodau Llwyddiant Gweithredol: **Busnes Canolfan Ysgrifennu Tŷ Newydd**

Targedau ar gyfer 31 Mawrth 2022	Y Cynnydd Presennol 1 Gorffennaf – 30 Medi 2021	Cynnydd Cyffredinol	Y dull o gasglu data
2 gais grant Ymddiriedolaethau a Sefydliadau llwyddiannus ar gyfer cyllid tuag at waith cadwraeth, atgyweirio a chynnal a chadw yn Nhŷ Newydd	Nid oes unrhyw geisiadau am grantiau gan Ymddiriedolaethau a Sefydliadau wedi'u cyflwyno yn y cyfnod uchod.	Fel ar y chwith.	Ein cyfrifon chwarterol a'n cofnod o waith codi arian
Cynllun Ffrindiau Tŷ Newydd wedi'i lansio, ac o leiaf 30 o Ffrindiau newydd yn ymuno [WEDI EI REWI 21/22]	Oherwydd COVID-19, mae cynllun Ffrindiau Tŷ Newydd, a fydd yn mynd law yn llaw â chynllun Ffrindiau Llenyddiaeth Cymru, wedi'i roi o'r neilltu am y tro.		
Manylebau gwaith newydd wedi'u creu gan benseiri ar gyfer gwaith adfer brys sydd ei angen ar y tŷ gwydr [WEDI EI REWI 21/22]	Tra bo'r ganolfan ar gau yn sgil COVID-19, bydd oedi yn y gwaith.		Ein hadroddiadau gwerthuso ac adroddiadau cynnydd ein prosiectau
Adnewyddu 2 ystafell wely i safon uchel [WEDI EI REWI 21/22]			
Mae o leiaf 85% o fynychwyr Cyrsiau Tŷ Newydd yn cytuno bod eu hymweliad wedi'u helpu i ddatblygu fel awdur, a dywedodd 90% y byddant yn dychwelyd i'r ganolfan yn y dyfodol [WEDI EI REWI 21/22]	Oherwydd COVID-19, mae'r gwaith i gasglu'r data hyn wedi'i roi o'r neilltu am y tro. .		

Canlyniadau Sefydliadol

Prif Nodau Llwyddiant Gweithredol: **Hwyluso'r Sector**

Targedau ar gyfer 31 Mawrth 2022	Y Cynnydd Presennol 1 Gorffennaf – 30 Medi 2021	Cynnydd Cyffredinol	Y dull o gasglu data
Peidio darparu mwy na 10 prosiect yn uniongyrchol bob blwyddyn	Mae 6 o brosiectau wedi'u darparu'n uniongyrchol yn ystod y chwarter hwn, gan gynnwys Gwobr Llyfr y Flwyddyn a rhaglen Cynrychioli Cymru.	Mae cyfanswm o 6 o brosiectau wedi'u darparu'n uniongyrchol eleni. Mae'r rhan fwyaf o brosiectau sy'n cael eu darparu'n uniongyrchol yn cael eu cynnal gydol y flwyddyn.	Ein hadroddia dau gwerthus o ac adroddiad au cynnydd ein prosiectau
Cefnogi o leiaf 30 prosiect a gaiff eu harwain gan bartneriaid fel hwyluswyr neu bartneriaid eilaidd yn flynyddol, a chefnogi 30 arall â chefnogaeth mewn nawdd cyffredinol	Rydyn ni wedi rhoi cefnogaeth helaeth i 8 o brosiectau sy'n cael eu harwain gan bartneriaid fel hwyluswyr neu bartneriaid eilaidd, ac wedi rhoi cymorth cyffredinol heb fod yn ariannol i 2 prosiect.		
Darparu cyllid a/neu gefnogaeth mewn nawdd i o leiaf 500 o unigolion, grwpiau a sefydliadau yn flynyddol	Yn y cyfnod uchod, rydym ni wedi rhoi cefnogaeth nad yw'n ariannol i 113 o unigolion, grwpiau a sefydliadau .	Yn y cyfnod uchod, rydym ni wedi rhoi cefnogaeth nad yw'n ariannol i 153 o unigolion, grwpiau a sefydliadau.	
Rydym wedi ysgogi o leiaf 12 prosiect llenyddol cynaliadwy hunan-gynhaliol mewn meysydd lle mae angen	Rydym ni wedi ysgogi 5 prosiect llenyddol newydd, sy'n gynaliadwy ac yn cael eu cynnal gan y bobl eu hunain, mewn ardaloedd lle mae angen. .	I gyd, rydym ni wedi ysgogi 16 prosiect llenyddol newydd, sy'n gynaliadwy ac yn cael eu cynnal gan y bobl eu hunain, mewn ardaloedd lle mae angen.	

Gofynion cyllido ychwanegol Cyngor Celfyddydau Cymru

Cynllun Datblygu'r Iaith Gymraeg

Targedau ar gyfer 31 Mawrth 2022	Y Cynnydd Presennol 1 Gorffennaf – 30 Medi 2021	Cynnydd Cyffredinol 1 Ebrill 2021 – 30 Medi 2021	Y dull o gasglu data
<p>Ffurio partneriaeth â sefydliad yn y sector iaith i dreialu brosiect ym maes y Gymraeg i blant, pobl ifanc a theuluoedd.</p>	<p>Rydyn ni wedi rhoi ein golygon ar bartneriaeth newydd gyffrous gyda'r Mudiad Meithrin, gyda'r nod o ymwneud â phlant ifanc iawn i gefnogi'r gwaith o addysgu llenyddiaeth gynrychioladol mewn lleoliadau addysgol ac yn y cartref.</p> <p>Mae hon yn bartneriaeth bosibl newydd a chyffrous, a gobeithiwn y bydd yn cael effaith hirdymor. Mae disgwyl ei chadarnhau yn Chwarter 3.</p>	<p>Fel ar y chwith.</p>	<p>Ein hadroddiadau gwerthuso ac adroddiadau cynnydd ein prosiectau</p>

Gwerthuso

Gwersi Sefydliadol a Gweithredol i'w Dysgu

Dysgu Sefydliadol 1 Gorffennaf – 30 Medi 2021

Roedd datblygu a chyflwyno **Cynllun Strategol 2022-2025** yn ymrwymiad sefydliadol o bwys yn ystod y chwarter wrth i'r holl staff gyfrannu at y broses ddrafftio a golygu. Mae'r Cynllun wedi'i seilio ar waith ymgynghori trylwyr a wnaed gyda Ffrindiau Beirniadol yn ystod yr haf, ac ar wersi o bwys a ddysgwyd dros y tair blynedd ddiwethaf.

Yn ogystal â darparu sesiwn strategol gyda'r tîm llawn yn ystod Chwarter 1, cynhaliodd **Gerri Moriarty**, yr ymgynghorydd ym maes y celfyddydau, ddau weithdy i dri aelod o'r staff i fireinio ein fframwaith effaith sydd i'w lansio ym mis Ebrill 2022. Roedd y sesiynau'n werthfawr wrth ddysgu ffyrdd o gyfathrebu ein heffaith yn llwyddiannus a chreu fframwaith realistig sy'n rhoi ystyriaeth i gapasiti'r staff a'n nodau sefydliadol newydd.

Roedd yr haf yn gyfnod allweddol hefyd wrth ddatblygu ail rownd ein rhaglen flaengar, Cynrychioli Cymru. Neilltuwyd amser yn ymgynghori gyda nifer o awduron o gefndiroedd incwm isel. Arweiniodd y canfyddiadau hyn, a fydd yn cael eu rhoi mewn adroddiad manwl yn ystod Chwarter 3, yn uniongyrchol at y penderfyniadau a wnaed ynghylch strwythur y rhaglen a phwy fydd yn gymwys. Bydd y canfyddiadau hefyd yn cael effaith ar ein gweithgareddau ehangach wrth i'n dealltwriaeth o'r arferion gorau wella yn gyfreithiol, o ran diogelu, ac yn greadigol.

Yn olaf, dangosodd y chwarter hefyd fod angen dull cliriach, manylach o fwrw ati gyda'n strategaeth ryngwladol. Rydyn ni wedi dysgu bod angen i'r sefydliad ailystyried cyfraniad prosiectau rhyngwladol, a bod angen creu canllawiau clir i sicrhau bod unrhyw brosiectau rhyngwladol yn cyd-fynd â'n strategaeth ehangach, ond gan roi llwyfan ar yr un pryd i awduron o Cymru a chyfleoedd i ddysgu gwersi sefydliadol.

Prosiectau Gweithredol 1 Gorffennaf – 30 Medi 2021

Bu newidiadau sylweddol yn y tîm yn ystod y chwarter diwethaf, wrth i ddau aelod o staff adael ac wrth lansio tair ymgyrch recriwtio. Rydyn ni wedi defnyddio hyn fel cyfle i dynhau ein strwythurau mewnol a rhoi eglurder ynghylch rolau a thasgau'r staff. Roedd y penderfyniad i greu perthynas agosach rhwng yr adran fonitro a gwerthuso a'r adran gyfathrebu yn gam o bwys tuag at gyflwyno ein fframwaith effaith yn llwyddiannus, a bydd hwnnw'n cael ei roi ar waith yn y flwyddyn ariannol nesaf.

Yn ystod y chwarter, cynhaliodd 2 aelod o staff ymchwil trylwyr i greu canllawiau tâl mewnol ar sail arferion y staff. Bydd y rhain yn cael eu defnyddio wrth inni aros am waith ymchwil helaeth sy'n cael ei wneud gan Brifysgol Aberystwyth, sydd i'w gyflwyno yn 2022. Bydd y broses gais ar gyfer cyllido'r ymchwil academaidd hwn yn cael ei chynnal yn Chwarter 3. Yn y cyfamser, bydd ein canllawiau mewnol yn sicrhau cysondeb ac eglurder yn y sefydliad wrth dalu artistiaid ac awduron.

Darn arall o ymchwil o bwys a ddarparwyd oedd ein Harolwg o Gyflwr y Genedl, a gynhaliwyd gan Strategic Research and Insight. Bydd adroddiad llawn am y canfyddiadau'n cael ei rannu yn fewnol yn ystod Chwarter 3, ond mae'r canfyddiadau cychwynnol wedi bwydo eisoes i mewn i'n gwaith o raglennu ein gweithgareddau, a chysiau Tŷ Newydd yn enwedig.

Dangosodd y chwarter hwn hefyd bod angen inni fireinio ein prosesau gweithredol ymhellach, gan y gallai'r rheini dynnu sylw pobl oddi ar ddarparu prosiectau a gwaith strategol. Mae hyn wedi'i ychwanegu at y gofrestr risg a bydd y prosesau'n cael eu hadolygu ar gyfer 22-25. Yn dilyn o hyn, nodwyd bod y staff yn teimlo bod y broses o gasglu data misol yn llethol ac yn eu blino. Bydd rhagor o ganllawiau'n cael eu rhoi gan y rheolwyr llinell a sesiwn hyfforddiant wedi'i diweddarau'n cael ei rhoi i'r holl staff yn ystod Chwarter 3.

Gwerthuso

Gwersi i'w dysgu o'n Gweithgareddau

Gweithgaredd	Gwersi i'w Dysgu 1 Gorffennaf – 30 Medi 2021	Gwersi i'w Dysgu 1 Gorffennaf – 30 Medi 2021
Gwobr Llyfr y Flwyddyn	Drachefn, dangosodd yr ail fersiwn ddigidol o Wobr Llyfr y Flwyddyn pa mor hygyrch a hyblyg yw seremoni nad yw mewn lleoliad, ynghyd â'r effaith amgylcheddol lai.	Byddwn ni'n ceisio parhau i gynnal y seremoni ar blatfformau digidol wrth inni sefydlu a chyflawni ein cynllun cynaliadwyedd. Mae'r penderfyniad hwn hefyd yn rhan o'r gweithgareddau ehangach rydyn ni'n eu cynnig, ac yn y dyfodol byddwn ni'n dilyn trefn lymach wrth edrych ar deithio a ffactorau eraill sy'n achosi llygredd sy'n gysylltiedig â'n gwaith ar brosiectau. Bydd penderfyniadau i gynnal digwyddiadau a gweithdai wyneb yn wyneb ynteu'n ddigidol yn cael eu hystyried yn ofalus, wrth inni gydbwysu'r dyhead a'r angen i ryngweithio ar y naill law, a'r llygredd sy'n cael ei achosi gan ddigwyddiadau wyneb yn wyneb ar y llall.
Digwyddiad Cymunedau yng Nghymru Adeiladu Llenyddol	Darparwyd y digwyddiad hwn fel rhan o'n rhaglen flaengar, Cynrychioli Cymru: Datblygu Awduron o Liw. Roedd yn rhoi sylw i rôl sefydliadau'r filltir sgwâr wrth gyflwyno mwy o amrywiaeth yn nhirlun cyhoeddi Cymru ac wrth wneud hwnnw'n fwy agored. Gan greu cynulleidfa gyson o 50, mae llwyddiant y digwyddiad yn awgrymu bod gan bobl ddiddordeb yn y pwnc.	Yn y dyfodol, byddwn ni'n ceisio trefnu mwy o ddigwyddiadau agored fel rhan o raglen Cynrychioli Cymru, a hynny fel modd o roi llwyfan i'n carfan, a rhoi sylw pellach i faterion pwysig fel pa mor anhygyrch yw diwydiant cyhoeddi Cymru. Byddai hynny hefyd yn llwyddo i ehangu cyrhaeddiad ac effaith y rhaglen. Er gwaethaf pwysigrwydd digwyddiadau caeedig o fewn y garfan i greu gofod diogel i'r awduron, byddai trefnu rhai sesiynau agored yn hyrwyddo'r rhaglen ymhellach ac yn helpu i ddenu mwy o awduron i wneud cais yn 2022-23.
Diwedd cyfnod y Children's Laureate Wales 2019-2021	Penderfynwyd penodi bardd yn hytrach nag awdur fel Children's Laureate 2021-23, ar ôl dysgu bod hyn yn cynnig ei hun yn well ar gyfer gweithdai byrion ac fel ffordd o gyd-fynd yn well â'r chwaer brosiect, sef prosiect Bardd Plant Cymru. Dysgwyd hefyd bwysigrwydd sicrhau bod gweithgareddau'r prosiect yn cyd-fynd â'n strategaeth.	Bydd prosiect 2021-23 yn cael ei ddefnyddio i dreialu ein fframwaith effaith newydd er mwyn gofalu bod y fframwaith yn hyfyw a sicrhau bod y prosiect wedi'i wreiddio yn ein strategaeth.