

2021/2022

Adroddiad Sefydliadol #9

Y cyfnod dan sylw: 1 Ebrill – 30 Mehefin 2021



Taylor Edmonds, Bardd Preswyl newydd Comisiynydd Cenedlaethau'r Dyfodol, mewn partneriaeth â Llenyddiaeth Cymru a Celfyddydau Rhyngwladol Cymru.

 Llenyddiaeth
Cymru
Literature
Wales

Cynnwys

Diweddariadau, Uchafbwyntiau a Mewnwelediadau

Diweddariadau COVID-19.....	3
Uchafbwyntiadau Sefydliadol, Gweithgaredd, a Gweithredol.....	4

Effaith Sefydliadol

Y newid tymor hir y byddwn yn eu cynhyrchu i Gymru.....	7
---	---

Canlyniadau Sefydliadol

Y newidiadau tymor canolig y byddwn yn eu cynhyrchu ar gyfer ein cleintiaid.....	7
--	---

Allbynnau Sefydliadol

Sylw i dargedau a fethwyd.....	8
Prif Nodau Llwyddiant mewn perthynas â'n Colofnau Gweithgaredd	10
Mesurau Llwyddiant mewn perthynas â'n Blaenoriaethau Gweithredu....	13

Diweddariad Ychwanegol Targed CAR

Adrodd i'n ariannwyr	20
----------------------------	----

Gwerthuso

Gwersi Sefydliadol a Gweithredol i'w Dysgu.....	21
Gwersi i'w Dysgu o'n Gweithgareddau	22

Sut i ddarllen yr adroddiad hwn

- Mae'r adroddiad hwn yn gyfuniad o brofforma **Gofynion Cyllido Cyngor Celfyddydau Cymru** (sy'n canolbwyntio ar ein tri Mesur Llwyddiant Allweddol ac un eitem ychwanegol) ac ein **gofynion adrodd mewnol** ar y canlyniadau a'r effaith sefydliadol rydym yn gobeithio eu cyflawni, yn ogystal â'n **Nodau Llwyddiant gweithredol** a'n **Gwersi i'w Dysgu**.
- Mae'r targedau sydd wedi eu cynnwys ar **gyfer blwyddyn 3** (2021/2022) o 5 mlynedd y Cynllun Strategol 2019-23. Mae'r targedau yma'n cynrychioli ein huchelgeisiau, sydd yn gysylltiedig â'r prosiectau yn ein rhaglen gweithgaredd a gweithredoedd presennol a'n patrymau gwleidyddol, demograffig ac economaidd presennol. Mae rhai o'n prosiectau'n ddibynnol ar ffynonellau cyllid allanol, a bydd rhai'n cael eu haddasu neu'n troi'n annichonadwy yn ystod y broses ddatblygu. Bydd rhai prosiectau'n cael eu heffeithio gan ffactorau sydd y tu allan i'n rheolaeth uniongyrchol ni. Am y rhesymau hyn, **mae'r targedau hyn yn rhagolwg o sut fydd llwyddiant yn edrych ac mae'n bosib y cânt eu hadolygu'n rhesymegol**.
- Mae'r Uwch Dîm Rheoli yn derbyn yr adroddiad hwn, ynghyd ag un arall ar lefel prosiect mwy manwl, sy'n canolbwyntio ar gynnydd misol tuag at Ddangosyddion Perfformiad Allweddol a gwersi i'w dysgu o brosiectau. Gall y Bwrdd Rheoli wneud cais i weld y ddogfen hon yn ôl yr angen, ac mae'n bosib y byddant yn dewis gwneud hynny'n achlysurol fel arfer da.
- Gall ein **Prif Nodau Llwyddiant 2021/22 fod ychydig yn is na'r rhai a osodwyd yn 2020/2021**. Mae hyn o ganlyniad i ansicrwydd presennol ein gweithgaredd a'n rhaglen weithredol. **Byddwn yn ail-werthuso targedau** ar ddiwedd y flwyddyn ariannol er mwyn sicrhau eu bod yn realistig yn ystod pandemig COVID-19.

Diweddariad COVID-19

Defnyddio gwersi a ddysgir, gwydnwch a myfyrdod i greu gweledigaeth ar gyfer dyfodol Llenyddiaeth Cymru drwy Gynllun Strategol 2022-2025.

Yn y tri mis diwethaf rydym wedi rhoi pwyslais, yn greadigol ac yn weithredol, ar ddatblygu **Cynllun Strategol 2022-2025**. Fel sefydliad sy'n cydweithio, mae ein **hymrwymiad mewnol** i weithio gyda'n gilydd i drafod syniadau a dulliau gweithio posibl yn galluogi Llenyddiaeth Cymru i gamu i'r cyfnod nesaf, ar ôl cyfnod sydd eisoes wedi bod yn gyffrous, yn ysbrydoledig, ac yn addawol.

Bu aelodau'r staff a'r Cyfarwyddwyr yn rhan o sesiynau cynllunio a hwyluswyd gan **Gerri Moriarty**, yr **Ymgynghorydd Celfyddydol**, er mwyn rhoi siâp i syniadau ac uchelgeisiau a fydd yn creu sylfeini strategaeth newydd a chyffrous. Gwelwyd ein hagwedd hyblyg ond effro at faterion gweithredol wrth i'r holl staff gyfrannu at gwblhau **Cofrestr Risg 2021-2022**. Roedd y gofrestr hon yn dangos y **bygythiadau a'r cyfleoedd** ym mhob elfen o'r sefydliad i sicrhau, yn enwedig o ran COVID-19, ein bod yn gallu ymateb i amrywiaeth o senarios wrth inni ddechrau cynllunio at y dyfodol.

O ran ein Cynllun Gweithgareddau, bu ein staff cyflawni yn rhan o'u hail **Sesiwn Greadigol Fisol** er mwyn edrych ar ffyrdd o ehangu ein cynnig drwy gynlluniau'r dyfodol, fel **Gwybodaeth ac Adnoddau** arloesol i gynulleidfaoedd llenyddol, **Hyfforddiant i Awduron** a datblygiadau ym maes **Comisiynau i Awduron**. Yn ogystal â hyn, mae amryw o aelodau'r staff wedi cael y dasg o edrych ar wella ein **gwerthoedd a'n cenhadaeth** yn unol â syniadau newydd a drafodwyd mewn sesiynau grŵp.

Yn hyn o beth, rydym yn gwybod bod ein huchelgeisiau yn deillio o **wersi a ddysgir, gwydnwch a myfyrio**, a hynny ar sail **anghenion ein cleientiaid a'n cynulleidfaoedd**, sydd wedi'u hamlinellu yn ein Cynllun Strategol presennol. Mae adborth gan ein cynulleidfaoedd yn helpu i sicrhau bod Llenyddiaeth Cymru yn sefydliad sy'n gweithredu mewn ffordd **agored a hyblyg** er mwyn sicrhau y gall **pobl Cymru ymwneud â diwylliant llenyddol cryf**. Gan hynny, pan glywsom bryderon diweddar am y ffi a oedd yn cael ei gynnig yn ein galwadau ar gyfer swyddi **Bardd Plant Cymru** a'r **Children's Laureate Wales**, aethom ati'n gyflym i **gynyddu'r ffi dros 30% ar gyfer y ddwy swydd**, ac ymrwymo i ymgynghori ymhellach ag awduron Cymru ynghylch hyn.

Yr haf hwn, byddwn yn cryfhau ein prosesau ar gyfer hel syniadau ar y cyd yn fewnol, gan eu rhannu â'n **Ffrindiau Beirniadol, Cleientiaid a'r cyhoedd yng Nghymru**, a hynny drwy ein dulliau casglu data mewnol presennol a thrwy ymchwil allanol newydd. Er gwaethaf yr ansicrwydd parhaus yn sgil y pandemig, rydym yn hyderus bod gennym yr adnoddau a'r agwedd benderfynol i **esblygu yn y sefydliad er mwyn greu Cymru lle mae llenyddiaeth yn newid bywydau**.



Map Ymwelwyr y Byd yng Nghanolfan Ysgrifennu Tŷ Newydd

Uchafbwyntiau

Sefydliadol

- Penodwyd Dr Cathryn Charnell-White yn **Gadeirydd newydd Bwrdd Rheoli Llenyddiaeth Cymru**, wrth i Llenyddiaeth Cymru gael ei ddegfed pen-blwydd fel y cwmni cenedlaethol sy'n gyfrifol am ddatblygu llenyddiaeth.
- Darparodd Gerri Moriarty, yr Ymgynghorydd Celfyddydol, sesiynau creadigol i'r staff a Bwrdd y Cyfarwyddwyr, gan ganolbwyntio ar strategaeth, a hynny fel rhan o'r gwaith o ddatblygu **Cynllun Strategol 2022-2025**.

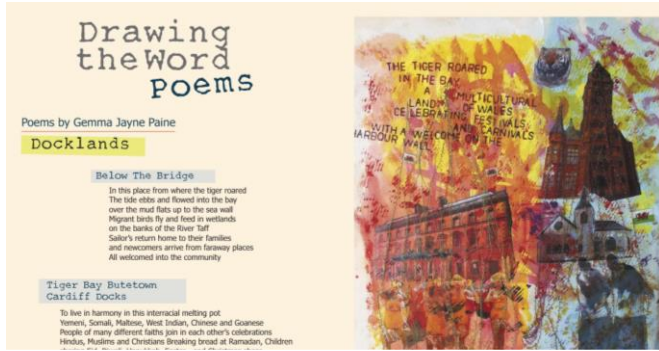
Gweithgareddau

- Cynllun Datblygu Proffesiynol i Awduron o Liw wedi'i ailfrandio ar ffurf: **Cynrychioli Cymru: Datblygu Awduron o Liw**. Gwnaed hynny fel rhan o lansiad llwyddiannus y rhaglen ym mis Ebrill, gyd chymorth asiantaeth gyfathrebu Riot.
- Lansiwyd galwad i wahodd ceisiadau gan feirdd ledled Cymru ar gyfer swyddi **Bardd Plant Cymru** a'r **Children's Laureate Wales**.
- Parhaodd prosiect **Ar y Dibyn**, mewn partneriaeth â Theatr Genedlaethol Cymru, i ddarparu gweithdai creadigol i unigolion sy'n byw â dibyniaeth, gan alw am artistiaid a chyfranogwyr amlddisgyblaethol i gymryd rhan.
- Cynhaliodd **Désirée Reynolds** a **Jacob Ross** ein cwrs blynyddol i Egin Awduron, a hynny i 10 o awduron ar ddechrau'u gyrfaedd, gyda nawdd Ymddiriedolaeth Rhys Davies.
- Arweiniodd **Bardd Cenedlaethol Cymru** gyfres o ddiwyddiadau cymunedol a oedd yn para am wythnos i dathlu treftadaeth chwareli'r gogledd, mewn partneriaeth â Chyngor Gwynedd a'r Amgueddfa Lechi Genedlaethol.
- Bu Charlotte Williams MBE, Eric Ngalle Charles a Gabriel Gbadamosi yn trafod ystyr 'empathi' mewn digwyddiad a ddarparwyd mewn **partneriaeth â WritersMosaic a Chanolfan Gelfyddydau'r Chapter**.

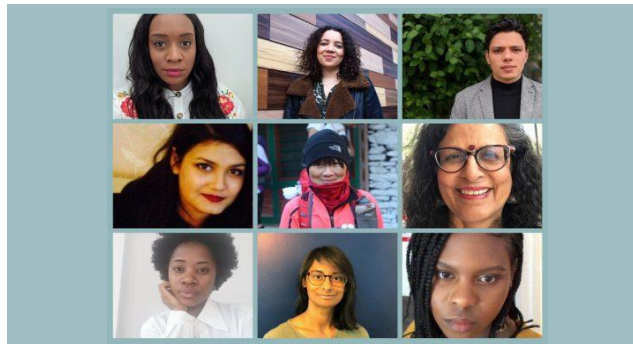


Gweithredol

- Penodwyd Claire Furlong yn **Ddirprwy Brif Weithredwr a Phennaeth Gweithrediadau**.
- Comisiynwyd ymchwil strategol i gasglu gwybodaeth er mwyn cefnogi ein prosiect newydd, **Ymchwil i Gyflwr y Genedl**, sy'n ceisio casglu data meintiol gan y cyhoedd am sut maent yn ymwneud â llenyddiaeth.
- Lluniwyd **Cofrestr Risg 2021-2022** gyda chyfraniad gan yr holl staff. Mae'r gofrestr yn dangos y bygythiadau a'r cyfleoedd perthnasol ar lefel sefydliadol a lefel prosiectau.
- Cyflwynwyd diweddariad i'r fframwaith **Cyfathrebu mewn Argyfwng** gan ddilyn yr arferion gorau a ddysgwyd yn y gweithdy gwrth-hiliaeth y bu staff yn rhan ohono yn y chwarter diwethaf.



Creodd cyfranogwyr o brosiect **Geiriau ar Gyfnas** flodeugerdd o farddoniaeth, sef un o ganlyniadau'r prosiect.



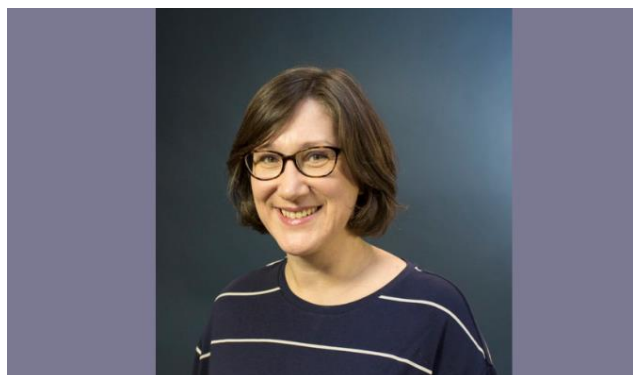
Dewiswyd 10 o awduron i gymryd rhan yng **Nghwrs Egin Awduron 2021** ym mis Mehefin, gyda nawdd Ymddriedolaeth Rhys Davies.



Cyhoeddwyd enillwyr **Cystadleuaeth Farddoniaeth Ewro 2020 Cymru**, mewn partneriaeth â Chymdeithas Bêl-droed Cymru.



Enwyd Taylor Edmonds yn **Fardd Preswyl Comisiynydd Cenedlaethau'r Dyfodol**.



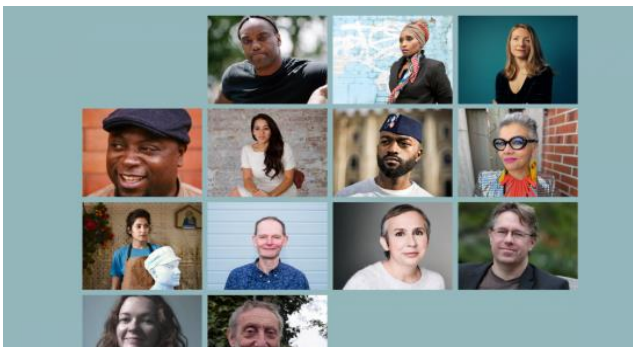
Penodwyd Dr Cathryn Charnell-White yn Gadeirydd **Bwrdd Rheoli Llenyddiaeth Cymru**.



Cyhoeddwyd rhestr fer Gymraeg **Gwobr Llyfr y Flwyddyn** ar BBC Radio Cymru.



Gwahoddwyd beirdd o bob cwr o Gymru i wneud cais i fod yn **Fardd Plant Cymru** a **Children's Laureate Wales**.



Cyhoeddwyd enwau'r 13 mentor sydd wedi'u penodi fel rhan o raglen **Cynrychioli Cymru**.



Dechreuodd y prosiect **Ymchwil i Gyflwr y Genedl** er mwyn cynnal arolwg ymhlith y cyhoedd o'u perthynas â llenyddiaeth.



Dywedon ni fod angen inni greu diwylliant llenyddol sydd yn cynrychioli Cymru gyfoes

Rydym wrthi yn gwneud hyn drwy flaenoriaethu cleientiaid sydd wedi eu tangynrychioli yn ein gweithgareddau a datblygu dulliau Mewnol I ddylanwadu ar dirwedd llenyddol tecach.

Ers Ebrill 2019...

£62,000+

Wedi ei fuddsoddi er mwyn cynyddu amrywiaeth trwy'r cynllun Cynrychioli Cymru 20/21

90%+

Wedi nodi fod ein gwaith M&G yn gwneud gwahaniaeth i lenyddiaeth Cymru*

25

Rownd o alwadau agored wedi eu cynnal er mwyn sicrhau fod gan gronfa amrywiol o awduron fynediad at gyfleoedd

3

Nodweddion cleientiaid wedi eu targedu wedi ei adnabod a'i flaenoriaethu yn ein gweithgareddau

Ffigyrau o Ebrill 1 2019 – Mawrth 31 2021
*Ffynhonnell: Holiadur Rhanddeiliaid 2021

Uchafbwynt: Cynrychiolaeth a Chydraddoldeb

O ganlyniad l'r rhwystrau sylweddol sydd yn wynebu rhai grwpiau demograffig wrth geisio cael mynediad at yrfa ysgrifennu proffesiynol, rydym wedi ymrwmo i, ac wedi cyflawni, gweithgareddau wedi eu targedu ar gyfer unigolion a chymunedau hynny sydd yn cael eu heffeithio. Mae'r rhaglenni hyn wedi eu dylunio i ddenu, cefnogi a chryfhau lleisiau llenyddol sydd wedi eu tangynrychioli.

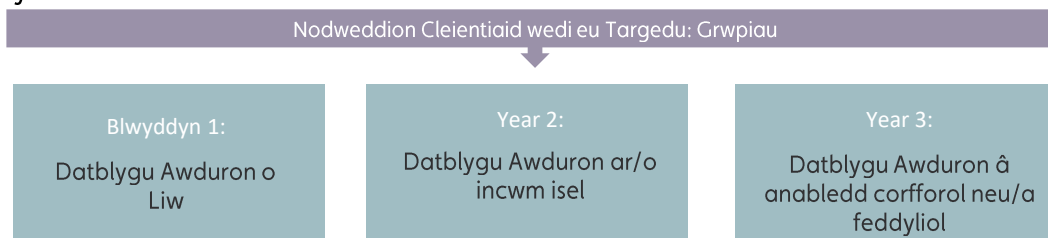
Cynrychioli Cymru: Datblygu Awduron o Liw – Model Cyflawni

Trwy ein ymwneud cyson â'r grŵp awduron, mae pwysigrwydd canolbwyntio ar brofiad byw penodol sy'n gyffredin rhyngddynt wedi dod i'r amlwg. Yn yr achos hwn, mae'r awduron yn y grŵp yn uniaethu fel awduron o liw, a caiff hynny ddylanwad cryf ar bob elfen o ddatblygiad y rhaglen. Er enghraifft, ym mis Mai cynhaliwyd gweithdy gan yr Athro Charlotte Williams OBE ar y 51 argymhelliad a wnaed ganddi ar integreiddio presenoldeb Du, Asiaidd a Lleafrifoedd Ethnig yn well yn y system addysg, a'r cyswllt rhwng hyn ag awduron a lenyddiaeth Cymru. Mae adborth yn dangos fod yr awduron yn elwa o dderbyn gofod ddiogel i gynnal sgorsiau dyrys tra'n sicrhau mae'r gwaith creadigol yw'r prif ffocws.

"Ar y cyfan, rwy'n teimlo fel mod i'n cael fy nghefnogi, a fel petai fy mentor wir yn poeni am fy ngwaith mewn ffordd sydd yn mynd tu hwnt i ffurfioldeb. Gallaf fod yn agored â hi fel dynes o liw ac mae'n gwneud i mi sylweddoli pam dwi'n sgwennu fel ydw I yn y lle cyntaf."

Awdur, Cynrychioli Cymru

Rydym felly yn ystyried y model cyflawni isod ar gyfer y ddwy rownd nesaf o'r rhaglen. Bydd hyn yn sicrhau fod awduron o amryw o gefndiroedd yn derbyn cyfleoedd datblygu proffesiynol i ffynnu yn Niwylliant Llenyddol Cymru.



Blwyddyn 3 ymlaen yn dibynnu ar yr arian a dderbynnir gan y Loteri Genedlaethol trwy Gyngor Celfyddydau Cymru

Blwyddyn 4: Ein Bwriad
Cyflwyno model gyflawni wedi ei brofi i sefydliadau eraill er mwyn iddynt addasu a'i chwyddo. Gall gynnwys dull wedi ei dargedu er mwyn ehangu allbynnau'r sector wrth fynd i'r afael â anghydraddoldeb.

Effaith Sefydliadol a Chanlyniadau

	Targedau ar gyfer 31 Mawrth 2022	Y Cynnydd Presennol 1 Ebrill – 30 Mehefin 2021	Y dull o gasglu data
Effaith Sefydliadol	Byddwn ar ein ffordd i rymuso, gwella a goleuo bywydau ein cleientiaid, gan gyfrannu at eu llesiant ehangach a llesiant cymdeithas, economi a diwylliant Cymru	Mae'r Arolwg Hydredol dros dair blynedd wedi'i greu a'i anfon at sampl cynrychioladol o 10 o gleientiaid, sydd wedi'u contractio i'w gwblhau ddwywaith y flwyddyn. Mae tri chleient newydd wedi'u dewis i gymryd rhan yn Arolwg Hydredol 2020-2023, a byddwn yn ehangu'r sampl drwy gynnwys 3 chleient arall eleni.	Arolwg Hydredol 2019-22
Canlyniadau Sefydliadol	Bydd ein cleientiaid yn nesáu at gael: <ul style="list-style-type: none"> ▪ Gwell sgiliau siarad ac ysgrifennu ▪ Mwy o hunanhyder ▪ Rhagor o gyfleoedd gwaith ▪ Llai o bobl yn teimlo'n ynysig ▪ Risg is o salwch meddwl, a'r gallu i wrthsefyll salwch meddwl yn well ▪ Cyfle i ddarganfod bydoedd, athroniaethau a diwylliannau newydd ▪ Gwell gallu i ddangos empathi ▪ Gwell sgiliau amlieithog 	Oherwydd COVID-19, y cyfraddau ymateb a chapasiti staff, rydym ar hyn o bryd yn ailasesu sut mae'r Arolwg Hydredol yn cael ei gynnal, er mwyn sicrhau ei fod yn cyflawni'r targedau ac yn ein helpu i gael tystiolaeth ar gyfer ein canlyniadau. Byddwn yn cwblhau'r ailasesiad hwn erbyn dechrau'r haf, gyda'r bwriad o ailgyflwyno'r amserlen arferol erbyn yr hydref. <p>Yn y cyfamser, rydym yn dal mewn cyswllt â'r sampl presennol o gleientiaid wrth iddyn nhw barhau i ymwneud â Llenyddiaeth Cymru, sefydliadau eraill a chyfleoedd proffesiynol.</p>	

Canlyniadau Sefydliadol

Prif Nodau Llwyddiant Gweithgaredd: **Cyfranogi**

Targedau ar gyfer 31 Mawrth 2022	Y Cynnydd Presennol 1 Ebrill – 30 Mehefin 2021	Diweddariad i Dargedau 21/22	Y dull o gasglu data
Mae cyfran o boblogaeth Cymru sy'n cymryd rhan mewn ysgrifennu creadigol wedi cynyddu 3.1 pwynt canran o 9.4% yn 2021.	Nid yw Arolwg Omnibws Cyngor Celfyddydau Cymru wedi ei ryddhau eto. Mae disgwyl iddo gael ei ryddhau yn ystod hydref 2021.	Mae'r targed hwn wedi cynyddu'n dilyn y cynydd yn y nifer o bobl yn cymryd rhan mewn gweithgareddau ysgrifennu creadigol o achos pandemig COVID-19.	Arolwg Omnibws Cyngor Celfyddydau Cymru ar gyfranogiad yn y celfyddydau
Mae o leiaf 100,000 o gyfranogwyr creadigol ac aelodau cynulleidfafa yn ymgysylltu â'n gweithgarwch yn flynyddol, o gymharu â 367,236 yn 2020/2021.	Yn ystod y chwarter hwn, fe fynychodd 18, 552 o gyfranogwyr creadigol ac aelodau cynulleidfafa ein gweithgareddau wyneb yn wyneb. Rydym hefyd wedi cysylltu gyda 29,093 o bobl drwy ein gweithgareddau digidol, gan gynnwys adnoddau, cyfryngau cymdeithasol, fideo, a gweithgareddau ar-lein.	Mae'r targed hwn wedi lleihau o 110, 000 yn 20/21 i 100,000. Mi fyddwn yn dal yn casglu data am gyfranogiad digidol er mwyn sicrhau ein bod yn parahau i fonitro ein gweithgaredd ar-lein.	Ein hadroddiadau gwerthuso a chynnydd prosiectau
Mae o leiaf 50% o'n cyfranogwyr creadigol yn arddel un neu fwy o Nodweddion ein Cleientiaid Targed.	Oherwydd COVID-19, mae'r targed hwn wedi ei rewi. Mae llawer o'n gweithdai wedi eu gohirio ac rydym yn dal i ddatblygu a chyflwyno fframwaith i gasglu data gan y sawl sy'n gweithio gyda'n comisiynau digidol.	Mae'r targed hwn wedi cynyddu o 34% yn 20/21 i 50%, ond wedi ei rewi ar hyn o bryd o achos COVID-19.	Ein hadroddiadau gwerthuso a chynnydd prosiectau a monitro Cydraddoldeb ac Amrywiaeth
Mae o leiaf 550 cyfranogwr creadigol yn cael eu cyfeirio at ein cyfleoedd datblygu awduron yn flynyddol, o gymharu â 694 yn 20/21.	Cafodd 78 o gyfranogwyr creadigol eu cyfeirio at ein cyfleoedd datblygu awduron. Er enghraifft, fe gynigwyd cymorth ychwanegol i'r cyfranogwyr a gymerodd rhan ym mhrosiect <i>Drawing The Word</i> .	Mae'r targed hwn wedi cynyddu o 450 i 550 yn dilyn llwyddiant ffigyrau 20/21.	Ein hadroddiadau gwerthuso a chynnydd prosiectau

Canlyniadau Sefydliadol

Prif Nodau Llwyddiant Gweithgaredd: **Datblygu Awduron**

Targedau ar gyfer 31 Mawrth 2022	Y Cynnydd Presennol 1 Ebrill – 30 Mehefin 2021	Diweddariad i Dargedau 21/22	Y dull o gasglu data
Rydym yn darparu o leiaf 300 o gyfleoedd creadigol a phroffesiynol ar gyfer egin awduron yn flynyddol, o gymharu â 280 yn 20/21.	Darparwyd 58 o gyfleoedd creadigol a phroffesiynol i egin awduron yn y chwarter hwn. Er enghraifft, dewiswyd 12 o awduron i gael cymorth i ddatblygu'n broffesiynol, ynghyd â swm ariannol, fel rhan o raglen Cynrychioli Cymru: Datblygu Awduron o Liw.	Yr un fydd y targed ar gyfer 21/22 oherwydd y risgiau posibl sydd ynghlwm wrth reoli nifer y cyfleoedd sydd ar gael yn ystod pandemig COVID-19.	Ein hadroddiadau gwerthuso a chynnydd prosiectau
Mae ein gwybodaeth datblygu awduron ar-lein yn cael o leiaf 37,000 o ymweliadau unigryw i'r tudalennau perthnasol yn flynyddol, mewn cymhariaeth â 33,463 yn 20/21.	Gwelwyd ein tudalennau am ddatblygu awduron 6,105 o weithiau i gyd, ac fe'u gwelwyd yn unigryw 5,018 o weithiau yn y chwarter hwn. Rydym wrthi'n datblygu gwybodaeth ac adnoddau defnyddiol i awduron ym mhob cam yn eu gyrfa.	Mae'r targed hwn wedi cynyddu o 30,000 yn 20/21 i 37,000 yn sgil ein cynnig digidol ehangach.	Google analytics
Darperir cefnogaeth barhaus i gyfanswm o 150 awdur ifanc (rhwng 16 a 30 oed) yn flynyddol, o gymharu â 175.	Rhoddwyd cefnogaeth barhaus i 33 o awduron ifanc . Dewiswyd Taylor Edmonds yn ail Fardd Preswyl Comisiynydd Cenedlaethau'r Dyfodol, sef prosiect mewn partneriaeth â Llenyddiaeth Cymru a Celfyddydau Rhyngwladol Cymru. Ers iddi ddechrau ar ei gyrfa fel awdur, mae Taylor wedi ymwneud â nifer o'n prosiectau.	Mae'r targed hwn wedi cynyddu o 80 yn 20/21 i 150 yn dilyn y ffigurau llwyddiannus blaenorol.	Ein hadroddiadau gwerthuso a chynnydd prosiectau

Canlyniadau Sefydliadol

Prif Nodau Llwyddiant Gweithgaredd: Diwylliant Llenyddol Cymru

Targedau ar gyfer 31 Mawrth 2022	Y Cynnydd Presennol 1 Ebrill – 30 Mehefin 2021	Diweddariad i Dargedau 21/22	Y dull o gasglu data
Mae o leiaf 260 awdur profiadol a 400 darn o waith llenyddol yn rhan o brosiectau proffil uchel yn flynyddol, o gymharu a 234 a 410 yn 20/21.	Mae 35 o awduron profiadol a 195 gwaith llenyddol wedi bod yn rhan o'n prosiectau proffil uchel yn y chwarter hwn. Datgelwyd Rhestr Fer Gymraeg Gwobr Llyfr y Flwyddyn ar BBC Radio Cymru ddiwedd mis Mehefin, gan ddathlu 12 o weithiau llenyddol rhagorol Cymru. Bydd y rhestr fer Saesneg yn cael ei chyhoeddi ddechrau mis Gorffennaf.	Mae'r targed hwn wedi cynyddu o 200 a 250 yn 20/21 i 260 a 400 yn dilyn y ffigurau llwyddiannus blaenorol.	Ein hadroddiadau gwerthuso a chynnydd prosiectau
Byddwn yn hwyluso ac yn cydweithio ar o leiaf 23 partneriaeth a phrosiect cyfnewid y tu allan i Gymru yn flynyddol, o gymharu â 18 yn 20/21.	Rydym wedi hwyluso a chydweithio ar 6 o brosiectau partneriaeth a chyfnewid y tu allan i Gymru . Er enghraifft, buom yn rhan o'r Arddangosfa Lenyddiaeth Ryngwladol, a datblygwyd ein partneriaeth â Llywodraeth Cymru ar gyfer Blwyddyn Cymru yn yr Almaen.	Mae'r targed hwn wedi cynyddu o 20 yn 20/21 i 23 oherwydd bod gwaith rhithwir yn ein helpu i ymwneud â mwy o gyfleoedd rhyngwladol.	
Drwy ein hymyriad ni, mae o leiaf 80 comisiwn y flwyddyn yn cael eu dyfarnu i awduron profiadol gan sefydliadau eraill, o gymharu a 114 yn 20/21.	Rhoddwyd 9 o gomisiynau i awduron profiadol gan sefydliadau eraill.	Mae'r targed hwn wedi cynyddu o 35 yn 20/21 i 80 yn dilyn y ffigurau llwyddiannus blaenorol.	
Mae o leiaf 60 egin awdur yn ymgysylltu â'n cyfleoedd proffil uchel yn flynyddol, o gymharu â 57 yn 20/21.	Mae 7 o egin awduron wedi bod yn rhan o'n prosiectau proffil uchel, gan gynnwys yr awduron a gafodd eu dewis i fod yn rhan o'n cwrs poblogaidd blynyddol i Egin Awduron.	Mae'r targed hwn wedi cynyddu o 24 yn 20/21 i 60 yn dilyn y ffigurau llwyddiannus blaenorol.	

Canlyniadau Sefydliadol

Prif Nodau Llwyddiant Gweithredol: **Monitro a Gwerthuso**

Targedau ar gyfer 31 Mawrth 2022	Y Cynnydd Presennol 1 Ebrill – 30 Mehefin 2021	Diweddariad i Dargedau 21/22	Y dull o gasglu data
Mae 100% o'n data o brosiectau gweithredol gweithgarwch wedi'i storio yn ein hwb monitro a gwerthuso canolog	Mae tua 71% o'r data o'n gweithgareddau a'n prosiectau gweithredol yn cael eu storio yn ein porth monitro a gwerthuso canolog. Bydd y Cydlynnydd Creadigol sydd newydd ei benodi yn arwain ein gwaith monitro a gwerthuso a phrosiectau gweithredol er mwyn diweddarau'r systemau, gan gynnwys ein porth canolog.	Mae'r targed hwn wedi cynyddu o 70% i 100% yn unol â chynnyddrannau blynyddol y Nodau Llwyddiant Gweithredol.	Ein hadroddiadau gwerthuso a chynnydd prosiectau a'r arolwg Marchnata a Chyfathrebu blynyddol
Mae 1 Adroddiad Blynyddol yn cyfleu ein heffaith wedi'i gylchredeg	Rydym yn y broses o gynllunio Adroddiad Blynyddol 2020/2021 ac yn edrych ar wahanol opsiynau ar gyfer cyfathrebu effaith cylch oes Cynllun Strategol 2019/2022.	Mae'r targed hwn wedi aros yr un fath yn unol â chynnyddrannau blynyddol y Nodau Llwyddiant Gweithredol.	
Cynhyrchwyd 12 adroddiad gwerthuso misol [WEDI EI REWI 21/22] a 4 adroddiad gwerthuso chwarterol	Dyma adroddiad gwerthuso chwarterol cyntaf 2021/2022, sy'n rhoi diweddariadau am y newidiadau i dargedau. Mae adroddiad misol i'r Uwch Dîm Arwain yn dal wedi'u gohirio am y tro, wrth inni ddatblygu systemau monitro a gwerthuso fel rhan o Gynllun Strategol newydd 2022/2025.	Mae'r targed hwn wedi aros yr un fath yn unol â chynnyddrannau blynyddol y Nodau Llwyddiant Gweithredol. Mae wedi'i ohirio am y tro oherwydd COVID-19.	
Caiff 100% o'r prosiectau newydd neu brosiectau parhaol eu cyflwyno i'r Uwch Dîm Rheoli, ac mae pob un yn cyfeirio at bwyntiau dysgu o'n dadansoddiad	Rydym wedi diwygio ein system ar gyfer cynnig syniadau am brosiectau, ac mae 100% o'r syniadau am brosiectau newydd wedi'u cyflwyno i'r Uwch Dîm Arwain yn y cyfnod uchod. Mae dull newydd o gymeradwyo prosiectau wedi'i gyflwyno ar ôl cael adborth gan staff.	Mae'r targed hwn wedi cynyddu o 85% i 100% yn unol â chynnyddrannau blynyddol y Nodau Llwyddiant Gweithredol.	

Canlyniadau Sefydliadol

Prif Nodau Llwyddiant Gweithredol: Adnoddau Dynol

Targedau ar gyfer 31 Mawrth 2022	Y Cynnydd Presennol 1 Ebrill – 30 Mehefin 2021	Diweddariad i Dargedau 21/22	Y dull o gasglu data
Mae 100% o'r staff wedi mynychu dau sesiwn hyfforddi ar draws timau	Yn y cyfnod uchod, bu 100% o'r staff i 1 sesiwn hyfforddiant i'r holl staff a roddai gyflwyniad i'n System Adnoddau Dynol newydd sy'n rheoli gwyliau blynyddol. Darparwyd y sesiwn gan ein tîm Cymorth Gweithredol. Bu'r holl staff a'r Cyfarwyddwyr hefyd yn rhan o sesiynau cynllunio creadigol i helpu i ddatblygu'r Cynllun Strategol newydd.	Mae'r targed hwn wedi newid o 2 yn 20/21 i 3 yn unol â chynyddrannau blynyddol y Nodau Llwyddiant Gweithredol.	Ein hadroddiadau gwerthuso a chynnydd prosiectau
Mae o leiaf 4 aelod o staff wedi elwa ar gyfleoedd datblygu proffesiynol parhaus (e.e. cyrsiau)	Bu 1 aelod o staff, sef Prentis Cadw Llyfrau, ar gwrs hyfforddiant wythnosol gyda'r AAT. Bydd buddsoddiad pellach i gynnal datblygiad proffesiynol yn cael ei glustnodi fel rhan o'r gwaith o ddatblygu a gweithredu'r Cynllun Strategol newydd.	Mae'r targed hwn wedi newid o 2 yn 20/21 i 4 yn unol â chynyddrannau blynyddol y Nodau Llwyddiant Gweithredol.	
Mae lefelau boddhad staff wedi cynyddu o leiaf 7% [WEDI EI REWI 21/22]	Rydym wrthi'n cwblhau'r gwaith ar yr arolwg o les y staff . Rydym yn dal i flaenoriaethu lles y staff yn y cyfnod hwn ac yn rhannu adnoddau'n gyson i gefnogi'r tîm wrth i bobl weithio o gartref.	Mae'r targed hwn yr un fath ar gyfer 20/21.	Dadansoddiad o ddiwylliant y cwmni fel rhan o'r Cynllun Llesiant Staff a'r broses Adolygu Datblygiad Perfformiad
Mae o leiaf 5% o'n cyflogeion, gwirfoddolwyr, contractwyr a Chyfarwyddwyr yn bobl dduon, Asiaidd ac o leiafrifoedd ethnig, mae gan 5% anabledau, ac mae 1 o'r rhain yn uwch aelod o staff ac yn aelod o'r Bwrdd (yn ddibynnol ar fod lleoedd gwag yn codi)	Mae 12.5% o'n gweithwyr, gwirfoddolwyr, contractwyr a Chyfarwyddwyr o gefndiroedd Pobl Dduon, Asiaidd a Lleiafrifoedd Ethnig, ac mae gan 0% anabledau. Mae 4 o'r rhain mewn swyddi uwch.	Mae'r targed hwn yr un fath ar gyfer 20/21.	Ein hadroddiadau gwerthuso a chynnydd prosiectau
Byddwn wedi gweithio gydag o leiaf 20 gwirfoddolwr	Mae 4 gwirfoddolwr wedi gweithio gyda ni yn y cyfnod uchod drwy ein gweithgareddau.	Mae'r targed hwn wedi newid o 7 yn 20/21 i 20 yn unol â chynyddrannau blynyddol y Nodau Llwyddiant Gweithredol.	

Canlyniadau Sefydliadol

Prif Nodau Llwyddiant Gweithredol: **Busnes Canolfan Ysgrifennu Tŷ Newydd**

Targedau ar gyfer 31 Mawrth 2022	Y Cynnydd Presennol 1 Ebrill – 30 Mehefin 2021	Diweddariad i Dargedau 21/22	Y dull o gasglu data
2 gais grant Ymddiriedolaethau a Sefydliadau llwyddiannus ar gyfer cyllid tuag at waith cadwraeth, atgyweirio a chynnal a chadw yn Nhŷ Newydd	Nid oes unrhyw geisiadau am grantiau gan Ymddiriedolaethau a Sefydliadau wedi'u cyflwyno yn y cyfnod uchod. Byddwn yn cyflwyno rownd arall o geisiadau dros yr haf er mwyn cael cymorth ariannol i ddatblygu'r ganolfan.	Mae'r targed yr un fath ag yn 20/21 oherwydd y prinder cyllid sydd ar gael oherwydd COVID-19.	Ein cyfrifon chwarterol a chofnod o waith codi arian
Cynllun Ffrindiau Tŷ Newydd wedi'i lansio, ac o leiaf 30 o Ffrindiau newydd yn ymuno [WEDI EI REWI 21/22]	Byddwn yn lansio Cynllun Ffrindiau Tŷ Newydd yn 2021-22 ynghyd â Chynllun Ffrindiau Llenyddiaeth Cymru er mwyn nodi pen-blwydd y sefydliad yn ddeg oed.	Bydd y targedau hyn yn aros yr un fath, gan fod Canolfan Ysgrifennu Tŷ Newydd ar gau yn sgil COVID-19.	
Manylebau gwaith newydd wedi'u creu gan benseiri ar gyfer gwaith adfer brys sydd ei angen ar y tŷ gwydr [WEDI EI REWI 21/22]	Tra bo'r ganolfan ar gau yn sgil COVID-19, mae'r gwaith wedi'i roi o'r neilltu am y tro.	Mae 75% o gapasiti Tŷ Newydd wedi ei fwcio ac mi fydd Nant yn llawn yn ystod mis Gorffennaf a mis Awst. Felly, yn ddibynol ar Ganllawiau'r Llywodraeth, byddwn yn anelu i ailgydio yn ein targedau yn ystod yr ail chwarter.	Ein hadroddiadau gwerthuso a chynnydd prosiectau
Adnewyddu 2 ystafell wely i safon uchel [WEDI EI REWI 21/22]			
Mae o leiaf 85% o fynychwyr Cyrsiau Tŷ Newydd yn cytuno bod eu hymweliad wedi'u helpu i ddatblygu fel awdur, a dywedodd 90% y byddant yn dychwelyd i'r ganolfan yn y dyfodol [WEDI EI REWI 21/22]	Oherwydd COVID-19, mae'r gwaith i gasglu'r data hyn wedi'i roi o'r neilltu am y tro.		

Canlyniadau Sefydliadol

Prif Nodau Llwyddiant Gweithredol: **Hwyluso'r Sector**

Targedau ar gyfer 31 Mawrth 2022	Y Cynnydd Presennol 1 Ebrill – 30 Mehefin 2021	Diweddariad i Dargedau 21/22	Y dull o gasglu data
Peidio darparu mwy na 10 prosiect yn uniongyrchol bob blwyddyn	Rydym wedi sefydlu Rhaglen Weithgareddau newydd, wedi'i diweddaru, ar gyfer 2021/2022. Oherwydd COVID-19, rydym yn rhagweld y bydd hon yn cael ei haddasu yn ystod y flwyddyn. Ar hyn o bryd mae gennym 14 o gyllidebau prosiectau gweithgareddau'n fyw, ac mae 9 o'r rhain yn brosiectau rydym yn eu darparu'n uniongyrchol.	Mae'r targed hwn yr un fath ar gyfer 21/22. Er nad ydym yn sicr beth fydd natur ein rhaglen o weithgareddau, ni fyddwn yn darparu mwy na 10 prosiect yn uniongyrchol.	Ein hadroddiadau gwerthus o a chynnydd prosiectau
Cefnogi o leiaf 30 prosiect a gaiff eu harwain gan bartneriaid fel hwyluswyr neu bartneriaid eilaidd yn flynyddol, a chefnogi 30 arall â chefnogaeth mewn nawdd cyffredinol	Rydym wedi rhoi cefnogaeth helaeth i 12 o brosiectau sy'n cael eu harwain gan bartneriaid fel hwyluswyr neu bartneriaid eilaidd, ac wedi rhoi cymorth cyffredinol heb fod yn ariannol i 13 prosiect arall.	Mae'r targedau hyn fymryn yn is bellach gan ein bod yn rhagweld cynnydd yn amser staff i dreialu a/neu addasu gweithgareddau fel rhan o'r gwaith o ddatblygu'r Cynllun Strategol.	
Darparu cyllid a/neu gefnogaeth mewn nawdd i o leiaf 500 o unigolion, grwpiau a sefydliadau yn flynyddol	Yn y cyfnod uchod, rydym wedi darparu 74 awr o gefnogaeth a chefnogaeth nad yw'n ariannol i 40 o unigolion, grwpiau a sefydliadau. Er enghraifft, cynigwyd cyngor am hwyluso a sut i raglennu ar gyfer dathliadau 75 oed Cylch Awduron Caerdydd, a chyfrannwyd at gyfarfodydd datblygu Contract Diwylliannol Cynghrair Diwylliant Cymru.		
Rydym wedi ysgogi o leiaf 12 prosiect llenyddol cynaliadwy hunan-gynhaliol mewn meysydd lle mae angen	Rydym wedi ysgogi 4 prosiect llenyddol newydd, sy'n gynaliadwy ac yn cael eu cynnal gan y bobl eu hunain, mewn ardaloedd lle mae angen.	Mae'r targed hwn yr un fath ar gyfer 21/22.	

Gofynion cyllido ychwanegol Cyngor Celfyddydau Cymru

Cynllun Datblygu'r Iaith Gymraeg

Targedau ar gyfer 31 Mawrth 2022	Cynnydd Presennol 1 Ebrill – 30 Mehefin 2021	Dull Casglu Data
<p>O leiaf 30% o'r rheiny sydd yn cymryd rhan mewn gweithgareddau a digwyddiadau LLC yn siaradwyr Cymraeg [WEDI EI REWI 21].</p>	<p>Mae'r targed hwn wedi ei rewi oherwydd COVID-19. Mae nifer o'n gweithdai wedi eu gohirio, ac rydym yn dal i ddatblygu a chyflwyno strategaeth I gasglu data gan rheiny sydd yn ymwneud gyda'r n holl gomisiynnau digidol.</p>	<p>Datblygiad ein prosiectau ac adroddiadau gwerthuso</p>
<p>Gweithredu yn gwbl ddwyieithog ar draws ein holl brosiectau gweithgaredd, yn fewnol ac yn strategol.</p>	<p>Mae ein agwedd tuag at ddwyieithrwydd yn, a wastad wedi bod, yn ran annatod o'r sefydliad a'i allbwn. Rydym ar hyn o bryd yn archwilio ffyrdd o wella'r ffordd mae dwyieithrwydd wedi ei integreiddio yn y ffordd yr ydym yn gweithredu, wrth i ni ddatblygu'r Cynllun Strategol newydd.</p>	
<p>Holl staff a Cyfarwyddwyr yn cwblhau Cwrs Ymwybyddiaeth iaith Gymraeg pwrpasol.</p>	<p>Dim cynnydd ar y nod hwn eto. Rydym yn bwriadu adnabod cwrs Ymwybyddiaeth iaith addas ar gyfer ein holl staff a'n Cyfarwyddwr l'w gwblhau ochr yn ochr â chyflwyno'r cynllun strategol newydd.</p>	
<p>Gweithio mewn partneriaeth â sefydliad yn y sector iaith er mwyn cynnal prosiect peilot Cymraeg ei iaith ar gyfer plant, pobl ifanc a theuluoedd.</p>	<p>Dim cynnydd ar y nod hwn eto. Rydym yn bwriadu adnabod sefydliad addas yn y sector iaith er mwyn gweithio mewn partner ar brosiect Cymraeg ei iaith ar gyfer plant, pobl ifanc a theuluoedd.</p>	
<p>Datblygu prosiect gelfyddydol gynhwysol Cymraeg ei iaith trwy un o'n rowndiau Gwaith Comisiwn i Awduron.</p>	<p>Rydym ar hyn o bryd yn cadarnhau cynlluniau ar gyfer ein rowndiau nesaf o Waith Comisiwn i Awduron, a byddwn yn blaenoriaethu prosiect gelfyddydol gynhwysol iaith Gymraeg yn y broses ddethol.</p>	

Gofynion cyllido ychwanegol Cyngor Celfyddydau Cymru

Ymwneud â'n Sector, Cyfleoedd Llawrydd Creadigol & Chynllun Gweithredol yr Amgylchedd

Targedau ar gyfer 31 Mawrth 2022	Cynnydd Presennol 1 Ebrill – 30 Mehefin 2021	Y dull o gasglu data
Gweithredu fel arweinydd y sector a hwylusydd i lenyddiaeth yng Nghymru, gan weithio gydag ystod eang o bartneriaid yng Nghymru, y Deyrnas Unedig ac yn rhyngwladol.	Mae Llenyddiaeth Cymru yn parhau i weithredu fel arweinydd yn y sector a hwylusydd i lenyddiaeth yng Nghymru a'r tu hwnt. Gweler yr adran 'Nodau Llwyddiant Gweithredol: Hwyluso yn y Sector' i gael rhagor o wybodaeth.	Gwaith Hwyluso'r Sefydliad yn y Sector
Cynnig o leiaf 20 o gomisiynau artistig , yn rhoi pwyslais ar yr effaith hirdymor ar les cyfranogwyr a chynulleidfaedd, fel rhan o Raglen Gweithgareddau 2021/2022.	Rydym ar hyn o bryd yn cynllunio at flwyddyn nesaf ein Comisiynau i Awduron, ac wrthi'n cwblhau'r themâu ar gyfer pob rownd, sy'n canolbwyntio ar yr effaith hirdymor ar les cyfranogwyr a chynulleidfaedd.	Ein hadroddiadau gwerthuso a chynnydd prosiectau
Ar y cyd, darparu o leiaf 2 brosiect newydd mewn partneriaeth gan ddefnyddio ysgrifennu creadigol i feithrin lles yng ngweithle rhanddeiliad (e.e. ar gyfer gweithwyr y GIG, gan weithio â Byrddau Iechyd Cymru).	Fel rhan o'r gwaith o ddatblygu ein blaenoriaeth Iechyd a Lles yn y Cynllun Strategol newydd, byddwn yn ystyried ac yn canfod cyfleoedd a fydd yn ein galluogi i gyflawni'r nod hwn.	Ein hadroddiadau gwerthuso a chynnydd prosiectau
Dim ond 40% neu lai o siwrneiau cymudo'r staff sy'n golygu teithio i'r swyddfa mewn car ar eu pennau'u hunain.	Dyma nod newydd ar gyfer 21/22. Ar hyn o bryd, mae'r holl staff yn gweithio gartref y rhan fwyaf o'r amser, a chynghorir staff i ddefnyddio trafndiaeth gyhoeddus/teithio llesol yn ystod eu cyfnod cynefino. Bydd dull tracio syml yn cael ei greu yn ystod haf 2021 i sicrhau y gallwn fesur y nod hwn pan fydd y staff yn dychwelyd i weithio mewn swyddfa.	Ar ganol cael ei ddyfeisio
Bu gostyngiad o 50% yn y milltiroedd a hawliwyd gan y staff at ddibenion gwaith (i fynd i ddigwyddiadau, cyfarfodydd ac ati), o'i gymharu â ffigurau 2019-20 cyn COVID-19.	Dyma nod newydd ar gyfer 21/22 ond nid oes unrhyw gynnydd wedi'i wneud hyd yma. Ar hyn o bryd, mae'r rhan fwyaf o'r staff yn gweithio gartref a chynhelir digwyddiadau/cyfarfodydd ar-lein. Yn ystod haf 2021, byddwn yn pennu'r lefel sylfaen ar gyfer 19/20, ac yn dechrau mesur ar gyfer 21/22.	Ar ganol cael ei ddyfeisio

Gofynion cyllido ychwanegol Cyngor Celfyddydau Cymru

Diweddariad Cynllun Hygyrchedd

Targedau ar gyfer 31 Mawrth 2022	Cynnydd Presennol 1 Ebrill – 30 Mehefin 2021	Y dull o gasglu data
<p>Bydd 100% o staff yn bresennol mewn sesiwn hyfforddiant ym maes hygyrchedd i sicrhau bod ein prosesau gweithredol a'n gweithgareddau mor gynhwysol a hygyrch â phosibl.</p>	<p>Nid oes cynnydd wedi'i wneud gyda'r nod hwn eto. Rydym yn bwriadu cynnal sesiwn hyfforddiant yn ddiweddarach yn y flwyddyn, dan arweiniad Celfyddydau Anabledd Cymru.</p>	<p>Adroddiad Presenoldeb</p>
<p>Byddwn yn cwblhau adolygiad o'n gwefannau a thempledi dogfennau (e.e. pecyn gwybodaeth i westeion Tŷ Newydd; taflenni cofrestru ar gyfer gweithgareddau; hysbysebion am swyddi; dogfennau galwadau) er mwyn sicrhau eu bod yn rhoi ystyriaeth lawn i hygyrchedd a chynhwysiant.</p>	<p>Bydd ein Tîm Cyfathrebu a staff perthnasol eraill yn canfod ac yn manteisio ar gyfleoedd hyfforddiant i sicrhau bod ein gwefan a'n templedi dogfennau yn gwbl hygyrch ac yn gynhwysol i gynulleidfaedd.</p>	<p>Ar ganol cael ei ddyfeisio</p>
<p>Byddwn yn cynnig 2 sesiwn hyfforddiant i ddatblygu mwy o hwyluswyr sy'n arddel hunaniaeth anabl, er mwyn sicrhau bod ein prosiectau cyfranogol llenyddol yn cael eu harwain gan artistiaid sydd â'r un profiadau bywyd â'n cynulleidfaedd targed.</p>	<p>Rydym ar hyn o bryd yn cynllunio cyfleoedd hyfforddiant i awduron, gan gynnwys hwyluswyr gweithdai, yn ein sesiynau cynllunio creadigol misol gyda staff cyflawni.</p>	<p>Ar ganol cael ei ddyfeisio</p>

Gwerthuso

Gwersi Sefydliadol a Gweithredol i'w Dysgu

Gwersi Sefydliadol i'w Dysgu 1 Ebrill – 30 Mehefin 2021

- Mae'r pryderon diweddar am **ffioedd i awduron** sy'n gweithio mewn lleoliadau addysg wedi dangos bod angen adolygu ffioedd yn fwy trylwyr, a hynny yn ein sefydliad ni ac yn y sector yn ehangach yng Nghymru. Rydym yn hynod o ymwybodol o effaith COVID-19 ar awduron llawrydd, a byddwn yn cynnal **archwiliad manwl o'n gweithgareddau** i edrych ar ein cyfraddau, ynghyd ag **ymgyngori ag awduron** er mwyn canfod ffioedd sy'n dderbyniol yng Nghymru, gan ddylanwadu ar bartneriaid a rhanddeiliaid yn unol â hynny.
- Dangosodd ein sesiynau cynllunio creadigol â staff a Chyfarwyddwyr bwysigrwydd **mabwysiadu dull sydd wedi'i seilio ar gyfathrebu** o'r dechrau'n deg wrth ddatblygu'r **Cynllun Strategol**, yn hytrach na chreu fersiwn gyhoeddus ar ddiwedd y flwyddyn ariannol. Bydd y dull hwn yn sicrhau bod yr ystyron, y derminoleg a'r iaith a ddefnyddir yn gyson, yn glir ac yn hygyrch i'n cynulleidfaoedd. Byddwn yn rhoi pwyslais mawr ar alinio ac addasu ein cyfeiriadau mewnol at rannau o'r cynllun (e.e. Nodweddion Cleientiaid a Dargedir) fel bodd eu deall a'u dehongli'n rhwydd.
- Mae angen inni **ganolbwyntio ymhellach ar ein technegau rhaglennu** wrth edrych ar brosiectau a chyfluoedd newydd cyn datblygu'r Cynllun Strategol. Er enghraifft, rydym wedi trafod cynyddu'r pwyslais ar gael '**strategaeth ymadael**' er mwyn canfod ffyrdd o **gynyddu maint cynlluniau** ar gyfer prosiectau, fel y gall sefydliadau eraill fabwysiadu modelau cyflawni i ddarparu prosiectau'n uniongyrchol, waeth beth yw ffurf y gelfyddyd neu'r diwydiant.

Prosiectau Gweithredol 1 Ebrill – 30 Mehefin 2021

- Er bod diweddar **Cofrestr Risg 2021/2022** yn dasg hanfodol a defnyddiol i'r sefydliad, roedd y staff fymryn yn ansicr pa risgiau i'w dynodi ar gyfer y prosiectau maent yn eu darparu. At hynny, ar brydiau roedd hi'n anodd gwirio bod y wybodaeth yn y gofrestr gyfan yn gyson drwy'r ddogfen, a bod yr holl adrannau'n cyd-fynd â'i gilydd. Wrth ddiweddarau'r gofrestr y tro nesaf, dylem ddarparu **sesiynau hyfforddiant** mwy trylwyr i roi sylw i feysydd sy'n achosi pryder.
- Dangosodd sesiynau cynllunio creadigol gyda staff a chyfarwyddwyr bod angen i'n **strategaeth** roi mwy o bwyslais ar y **nodau effaith lefel uchel** y gallwn gyfrannu atynt fel sefydliad. Byddai canfod y prif benawdau o ran effaith ar gyfer pob maes gweithgaredd yn golygu bod modd gwerthuso prosiectau yn unol â tharged cyffredin a rhoi tystiolaeth o werth ein gwaith. Dylai hyn fod yn rhan hollbwysig o ddatblygu'r Cynllun Strategol, ac rydym wedi gofyn i Gerri Moriarty ein cefnogi ymhellach wrth integreiddio effaith a chanlyniadau yn ein gweledigaeth at y dyfodol.
- Mae ein **systemau Adnoddau Dynol** newydd wedi lleihau llwyth gwaith staff y tîm Gweithredol yn sylweddol ac wedi symleiddio prosesau'r sefydliad. Cyflwynwyd systemau i helpu gyda'r gyflogres/gwyliau blynyddol, ac mae'r adborth gan y staff wedi bod yn gadarnhaol. Byddwn nawr yn edrych ar botensial y systemau, a Breathe HR yn enwedig, i weld a allant fod o fudd i rannau eraill o'r sefydliad (e.e. cadw golwg ar ddangosyddion perfformiad allweddol) yn ystod y flwyddyn.

Gwerthuso

Gwersi i'w dysgu o'n Gweithgareddau

Gweithgareddau	Gwersi i'w Dysgu 1 Ebrill – 30 Mehefin 2021	Camau Gweithredu / Argymhellion i'r Dyfodol
Bardd Plant Cymru a Children's Laureate Wales	Wrth drafod pryderon diweddar a godwyd ynghylch ffioedd i awduron fel rhan o alwadau Bardd Plant Cymru a Children's Laureate Wales, tynnodd un awdur sylw at broblem hefyd ynghylch dyddiad cau'r cais. Dywedwyd bod nifer o awduron sy'n darparu gweithgareddau addysgol yn cynllunio ymlaen llaw i gael incwm drwy gydol y flwyddyn, a gallai'r cyfnod byr o rybudd ar gyfer dechrau yn y swydd o bosibl rwystro awduron sydd mewn sefyllfaoedd o'r fath rhag gwneud cais.	Rhoi pwyslais ar gyfathrebu manylion ymarferol (e.e. pryd y bwriadwn gyhoeddi'r galwadau am y ddau fardd plant nesaf/pryd fydd y swyddi'n dechrau) drwy gydol cylch oes y prosiectau, fel y bydd awduron yn ymwybodol o'r cyfleoedd ac yn gallu ystyried hynny fel rhan o'u cynllunio.
Cynrychioli Cymru: Datblygu Awduron o Liw	Er bod y rhaglen yn gynnar yn y cyfnod cyflawni, sylweddolwyd yn sydyn bwysigrwydd canolbwyntio ar brofiad bywyd penodol mae pobl yn ei rannu. Hynny yw, mae'r garfan bresennol yn arddel hunaniaeth pobl o liw, ac mae hynny'n cael dylanwad trwm ar bob elfen sy'n ymwneud â'n dull o gyflwyno'r rhaglen. Ar y dechrau, y bwriad oedd agor y rhaglen i unrhyw un a deimlai ei fod wedi'i dan-gynrychioli yn niwylliant llenyddol Cymru, ond ers hynny rydym wedi edrych eto ar y penderfyniad hwnnw yng ngoleuni'r hyn a ddysgwyd uchod, er mwyn creu rhaglen ystyrllon ac arwyddocaol sy'n cael ei churadu ar sail anghenion a galwadau'r garfan.	Newid ein cynlluniau gwreiddiol i dargedu amrywiaeth ehangach o awduron sydd wedi'u tangynrychioli, ac yn lle hynny darparu rownd nesaf y rhaglen i grŵp arall sydd â nodweddion cleientiaid a dargedir (unigolion o gefndiroedd difreintiedig a/neu ar incwm isel).
Digwyddiad <i>WritersMosaic</i>	Ym mis Ebrill 2020, cysylltodd cynllun <i>WritersMosaic</i> y Gronfa Lenyddol Frenhinol â ni i fod yn bartner mewn digwyddiad a oedd yn edrych ar ystyr empathi mewn cyd-destun Cymreig. Roedd y model cyflawni yn cyfuno ein dull o weithio mewn partneriaeth a'n gwaith hwyluso, ac yn ein galluogi hefyd i awgrymu enwau awduron o Gymru i gymryd rhan yn y digwyddiad. Nid oedd angen llawer o amser y staff i gyfrannu, ond eto roedd modd inni gefnogi'r gwaith o greu digwyddiad llwyddiannus a oedd yn annog sgwrs agored ymhlith awduron profiadol.	Cynyddu ein hymwneud â digwyddiadau tebyg fel partneriaid eilaidd i helpu awduron profiadol Cymru i gael cyfleoedd ac i gynrychioli ein diwylliant llenyddol.