



Llenyddiaeth  
Cymru  
Literature  
Wales

## **Mae Llenyddiaeth Cymru'n awyddus i benodi**

### **Cadeirydd newydd a Chyfarwyddwyr i ymuno â'r Bwrdd Rheoli**

Wedi'i sefydlu ym 2011, mae Llenyddiaeth Cymru, y Cwmni Cenedlaethol sy'n datblygu ac yn hyrwyddo llenyddiaeth yng Nghymru, ar drothwy cyfnod allweddol yn ei hanes a'i ddatblygiad.

Mae Llenyddiaeth Cymru'n chwilio am Gadeirydd newydd, wrth i'r bardd ac academydd uchel ei barch Damian Walford Davies gamu i lawr yn unol â'r cyfnod o wasanaeth a ganiateir gan Erthyglau Cymdeithasu'r sefydliad. Mae Llenyddiaeth Cymru hefyd yn awyddus i ategu at y Bwrdd trwy benodi rhagor o unigolion egnïol, ymroddedig, dawnus a llawn gweledigaeth i gyfrannu at ddatblygu a hyrwyddo llenyddiaeth yng Nghymru.

Rydym yn edrych ymlaen at bennod newydd llawn bwrlwm yn hanes y sefydliad. Bydd ymuno â'n Bwrdd yn 2018 yn golygu y byddwch yn rhan annatod o lywio dyfodol y sefydliad wrth i ni lunio Cynllun Strategol newydd ar gyfer 2019-2022. Mewn cyfres o gyfarfodydd a diwrnodau cynllunio gydol y flwyddyn, ynghyd â thrwy waith ymgynghori ehangach, byddwch yn cyfrannu'n uniongyrchol at y broses hon. Fel Cyfarwyddwr, bydd eich cyfraniad yn hollbwysig wrth ehangu'r cyfleoedd i gymryd rhan mewn gweithgareddau llenyddol, a chael effaith sylweddol ar nerth a bwrlwm diwylliant llenyddol Cymru sydd yn perthyn i bawb.

Rydym yn chwilio am bobl sy'n awyddus i gyfrannu mewn ffordd gadarnhaol at greu gwell cymdeithas ac at sicrhau bod llenyddiaeth yn rhoi llais i bawb. Rydym yn chwilio am bobl a all eirioli'n gryf drosom, gan rannu gweledigaeth a gwerthoedd y sefydliad wrth helpu i lywio'r cyfnod nesaf yn natblygiad y sefydliad.

*Llun gan: Camera Sioned*

## Rôl y Cadeirydd

Fel Cadeirydd, bydd gofyn ichi ddangos bod gennych sgiliau arwain a chyfathrebu rhagorol, gan roi gweledigaeth ac arweiniad i'r sefydliad. Byddwch yn meddu'r gallu i ysbrydoli'r Cyfarwyddwyr a'r staff i sicrhau bod y sefydliad yn gwneud ei orau glas ar bob adeg. Y Cadeirydd sy'n arwain y sefydliad, ac mae'n ymgorffori ei werthoedd. Mae'r Cadeirydd yn gyfrifol am ddatblygu rhwydweithiau a chysylltiadau'r sefydliad. Fel y prif lefarydd ar ran Bwrdd y Cyfarwyddwyr, y Cadeirydd fydd yn cynrychioli'r Bwrdd mewn digwyddiadau allanol ac yn y cyfryngau. Y Cadeirydd sy'n gyfrifol am lywodraethu, gan gynnwys materion yn ymwneud â chyflogaeth ac adnoddau dynol, yn ogystal a pholisïau'r sefydliad yn gyffredinol. Y Cadeirydd sy'n goruchwyllo dirprwyo cyfrifoldebau i'r Pwyllgorau a Grwpiau Gorchwyl a Gorffen er mwyn sicrhau effeithiolrwydd y Bwrdd a strwythur cyfarfodydd.

Bydd y Cadeirydd newydd yn gallu cyfathrebu yn Gymraeg ac yn Saesneg.

## Rôl y Cyfarwyddwyr

Fel Cyfarwyddwr, bydd gennych gyfrifoldeb dros gyfeiriad strategol y sefydliad ac am sicrhau bod ein blaenoriaethau strategol o fudd i'r sector yn gyffredinol ac yn cyd-fynd â gofynion rhanddeiliaid a noddwyr. Bydd y Cyfarwyddwyr yn ymrwmo i saith egwyddor bywyd cyhoeddus Nolan: anhunanoldeb, uniondeb, gwrthrychedd, atebolrwydd, bod yn agored, gonestrwydd ac arweinyddiaeth. Mae gan Gyfarwyddwyr gyfrifoldeb hefyd dros faterion gweithredol cyffredinol, a amlinellir yn atodiad 2. Mae'r Bwrdd yn cyfarfod bedair gwaith y flwyddyn, ac mae disgwyl i Gyfarwyddwyr eistedd ar o leiaf un Pwyllgor a chyfrannu at Grwpiau Gorchwyl a Gorffen yn ôl yr angen. Mae pob Cyfarwyddwr hefyd yn Ymddiriedolwr i'r sefydliad.

Mae Llenyddiaeth Cymru yn sefydliad ddwyieithog ac mae agwedd bositif thag at yr iaith Gymraeg yn hanfodol ar gyfer rôl Cyfarwyddwyr.

Drwy gydol eich cyfnod fel Cyfarwyddwr, byddwch yn rhyngweithio, yn creu cysylltiadau newydd ac yn ymuno â sgysiau cenedlaethol a rhyngwladol am y celfyddydau a diwylliant. Byddwch yn cynrychioli Llenyddiaeth Cymru mewn digwyddiadau cenedlaethol a rhyngwladol arwyddocaol.

Rhan bwysig o waith Cyfarwyddwr yw meithrin a chynnal perthynas â rhanddeiliaid allweddol. Byddwch yn gweithio'n agos gyda'n cydweithwyr yng **Nghyngor Celfyddydau Cymru a Llywodraeth Cymru** er mwyn cyfrannu at strategaethau cenedlaethol penodol, gan gynnwys: Iechyd a Lles; Addysg; Twristiaeth; a Threchu Tlodi.

Mae partneriaethau a chydweithio yn hanfodol wrth ddatblygu llenyddiaeth. Mae Llenyddiaeth Cymru'n gweithio'n agos gyda chyryff cyhoeddus eraill, gan gynnwys **Cyngor Llyfrau Cymru, Llyfrgell Genedlaethol Cymru, British Council Cymru, Amgueddfa Genedlaethol Cymru, a Cadw** – yn ogystal ag elusennau eraill, sefydliadau addysg ac awdurdodau lleol ledled Cymru. Yn ogystal, rydym yn cydweithio ac yn rhannu syniadau â sefydliadau llenyddol yn y Deyrnas Unedig ac yn rhyngwladol: e.e. **National Literacy Trust, The Reading Agency, Writers' Centre Norwich, Scottish Book Trust, New Writing North, Poetry Ireland a'r Irish Writers Centre**. Rydym hefyd yn gweithio'n greadigol y tu hwnt i'r sector celfyddydau, ac mae gennym bartneriaethau ers tro gyda sefydliadau fel **Sefydliad Clwb Pêl-droed Dinas Caerdydd a Charchar Ei Mawrhydi a Sefydliad Troseddwyr Ifanc y Parc**.

Mae Llenyddiaeth Cymru'n gweithio'n strategol gyda'r saith Cwmni Cenedlaethol arall a gyllidir gan Gyngor Celfyddydau Cymru: **Theatr Genedlaethol Cymru, National Theatre Wales, Canolfan Mileniwm Cymru, Cwmni Dawns Cenedlaethol Cymru, Opera Cenedlaethol Cymru, Cerddorfa Genedlaethol Cymru'r BBC, a Ffilm Cymru Wales**. Mae'r Cwmnïau Cenedlaethol hyn wedi ymrwmo i weithio gyda'i gilydd dros y blynyddoedd nesaf er mwyn datblygu strategaeth sgiliau genedlaethol gynhwysol ar gyfer y celfyddydau; cynyddu effaith ryngwladol ein gwaith ar y cyd; a chynyddu amrywiaeth ymhlith cynulleidfaoedd a'r rheini sy'n arwain y celfyddydau yng Nghymru.

Sefydliad sy'n edrych tua'r dyfodol yw Llenyddiaeth Cymru, sy'n croesawu newidiadau ac yn ymateb yn gadarnhaol ac yn uniongyrchol i heriau. Fel corff sy'n hwyluso yn y sector, credwn yn gryf fod partneriaethau yn werthfawr ac yn allweddol er mwyn cyflawni ein huchelgais, sef sicrhau mai llenyddiaeth yw'r ffurf gelfyddydol fwyaf democrataidd a hygyrch. Fel Cyfarwyddwr, byddwch yn yn cyflwyno syniadau ac yn rhannu'ch profiad a'ch cysylltiadau, gyda'r gallu i fod yn greadigol ac yn strategol. Yn ogystal, byddwch yn gweithio gyda'ch cyd-Gyfarwyddwyr i sicrhau safonau uchel o lywodraethu, yn unol ag Erthyglau Cymdeithasu Llenyddiaeth Cymru ac arfer da yn y sector.

## Sgiliau Penodol

Mae Bwrdd Cyfarwyddwyr Llenyddiaeth Cymru yn cynrychioli sector eang ei natur, a dylai fod ystod o arbenigedd, profiad a lleisiau ymysg yr aelodau. Croesewir yn arbennig geisiadau gan bobl ifanc ac unigolion sy'n cynrychioli nodweddion gwarchoddedig. Yn y broses recriwtio hon, rhoddir blaenoriaeth i ymgeiswyr sy'n gallu dangos bod ganddynt wybodaeth ac/neu brofiad yn o leiaf un o'r meysydd hyn:

- Llywodraethu
- Materion cyfreithiol ac adnoddau dynol
- Materion cyllid
- Datblygu a Busnes
- Plant a Phobl Ifanc
- Rhwydweithiau Rhyngwladol
- Cyfathrebu a Chysylltiadau Cyhoeddus

Mae Llenyddiaeth Cymru yn sefydliad ddwyieithog ac mae agwedd bositif thag at yr iaith Gymraeg yn hanfodol ar gyfer rôl Cyfarwyddwyr. Bydd y Cadeirydd newydd yn gallu cyfathrebu'n Gymraeg a Saesneg.

**Dyddiad Cau:** Dydd Llun 12 Mawrth 2018, 12.00 canol dydd

**Cyfweliadau:** yn ystod yr wythnos sy'n dechrau ar 19 Mawrth 2018

**Cyfarfod cyntaf y Bwrdd:** 16 Mai 2018, Caerdydd (rydym hefyd yn derbyn ceisiadau i Gyfarwyddwyr ymuno ar gyfer cyfarfod Medi 2018).

Am ragor o wybodaeth neu i drefnu sgwrs anffurfiol, cysylltwch â:

[post@literaturewales.org](mailto:post@literaturewales.org) neu 029 2047 2266

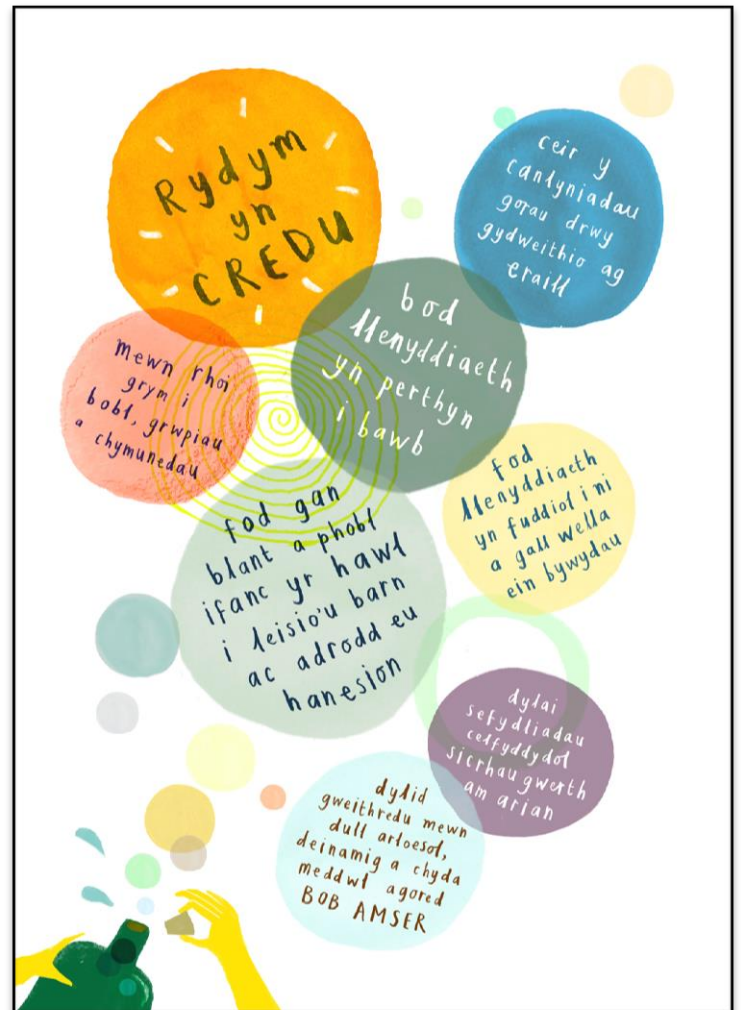
Mae disgwyl i ymgeiswyr anfon llythyr cais (dim mwy na dwy dudalen o hyd) a CV, gan gynnwys manylion dau berson a all roi geirda, ynghyd â Ffurflen Monitro Cydraddoldeb ac Amrywiaeth wedi'i chwblhau (gellid ei islwytho o [wefan Llenyddiaeth Cymru](http://wefan.llenyddiaethcymru.org)), at [post@llynyddiaethcymru.org](mailto:post@llynyddiaethcymru.org) neu drwy'r post:

Llenyddiaeth Cymru, Y Prif Weithredwr: Lleucu Siencyn, Canolfan Glyn Jones, Canolfan Mileniwm Cymru, Plas Bute, Caerdydd, CF10 5AL

029 2047 2266 / [www.llynyddiaethcymru.org](http://www.llynyddiaethcymru.org) / [@LlenCymru](https://twitter.com/LlenCymru)

*Cefnogir Llenyddiaeth Cymru gan Gyngor Celfyddydau Cymru a Llywodraeth Cymru.*

## Atodiad 1 – Ein Gweledigaeth, Ein Gwerthoedd a'n Stori



Darluniwyd gan Sarah Edmonds

### Ein Gweledigaeth

Mae Llenyddiaeth Cymru yn credu bod llenyddiaeth yn perthyn i bawb ac ar gael ym mhob man.

Drwy gydol ein bywydau mae straeon a geiriau i'w gweld ym mhobman o'n hamgylch – mewn llyfrau, ar bosteri, ar sgriniau, ar lwyfan ac ar-lein. Gall geiriau ar bapur ac ar lafar ein diddanu, ein hysbrydoli a'n grymuso, gan droi'r cyffredin yn anghyffredin. Fe allant weddnewid bywydau'r rheini y mae gwir angen hynny arnynt.

Ein huchelgais ni yw ehangu cyfraniad ac effaith llenyddiaeth yng Nghymru dros y degawd nesaf, a'r gallu i gyrraedd cymunedau ledled y wlad, gan sicrhau bod modd i bawb gyfrannu a mwynhau'r ffurf hynaf ar gelfyddyd sydd gennym.

Mae'r Cynllun Strategol cyfredol ar gyfer 2016-19 ar gael i'w ddarllen [yma](#).

## Ein Gwerthoedd

Ein gwerthoedd sy'n llywio ein penderfyniadau strategol, ein cynlluniau a'r modd yr ydym yn rhoi ein holl raglenni a phrosiectau ar waith. Dyma nhw:

- *Mae llenyddiaeth yn perthyn i bawb.* Mae'n gyfrifoldeb arnom i sicrhau bod llenyddiaeth yn hygyrch drwy greu diffiniad ehangach ohono, drwy ei adnabod a'i gyflwyno mewn llefydd annisgwyl, a thrwy gyfathrebu'n glir â chynulleidfaoedd.
- *Mae gan blant a phobl ifanc yr hawl i leisio'u barn ac adrodd straeon.* Rydym yn cefnogi Confensiwn y Cenhedloedd Unedig ar Hawliau'r Plentyn sy'n galw am roi i blant "yr hawl i ymlacio a chwarae, ac i gymryd rhan mewn ystod eang o weithgareddau diwylliannol, artistig a gweithgareddau hamdden eraill".
- *Mae llenyddiaeth yn rym llesol.* Mae llenyddiaeth yn ganolog i'r agendâu llesiant, llythrennedd a sgiliau – ein nod yw bod pobl yn teimlo bod ymwneud â llenyddiaeth yn rhan hanfodol o fywyd iach a difyr.
- *Gall llenyddiaeth roi grym i unigolion, grwpiau a chymunedau.* A ninnau'n sefydliad sy'n hwyluso, byddwn yn cefnogi pobl drwy roi'r arbenigedd a'r adnoddau iddynt ddatblygu eu rhaglenni llenyddiaeth lleol eu hunain.
- *Ceir y canlyniadau gorau drwy weithio ag eraill.* Mae partneriaethau'n ganolog i'n holl waith, yn ogystal â dod o hyd i dir cyffredin a gwerthoedd yr ydym yn eu rhannu ag eraill, oddi mewn i'r sector llenyddiaeth ac y tu allan iddo.
- *Dylai sefydliadau roi gwerth am arian.* Drwy ddatblygu a sicrhau cyllid o ffynonellau amrywiol, a thrwy gryfhau partneriaethau, ein nod yw creu dyfodol cynaliadwy i lenyddiaeth yng Nghymru.



Prosiect Dylanwad. Llun gan: Camera Sioned

## Ein Stori

Sefydlwyd Llenyddiaeth Cymru yn 2011, yn un o gwmnïau cenedlaethol Cyngor Celfyddydau Cymru. Rôl Llenyddiaeth Cymru yw hwyluso ac ysgogi rhaglenni llenyddol a digwyddiadau drwy Gymru gyfan, a hybu'r gorau o'n llenyddiaeth yn y ddwy iaith yn rhyngwladol. Rydym hefyd yn meithrin ac yn cefnogi awduron Cymru ar hyd pob cam o'r daith yn eu gyrfa llenyddol. Llenyddiaeth Cymru sy'n gyfrifol am arwain y sector ac mae'n weithgar wrth gydweithio â sefydliadau ac unigolion sy'n cyfrannu at hyrwyddo, creu a mwynhau llenyddiaeth Cymru. Mae Canolfan Ysgrifennu Tŷ Newydd yn rhan o'r cwmni.

Ers sefydlu Llenyddiaeth Cymru, rydym wedi creu nifer o raglenni newydd llwyddiannus, gan gynnwys Awdur Ieuentid Cymru a Llên Pawb, prosiect mewn partneriaeth ag Awdurdodau Lleol sy'n cynnig cyfleoedd creadigol trwy lenyddiaeth i rai o unigolion mwyaf difreintiedig ac agored i niwed ein cymunedau. Rydym wedi bod yn rhan ganolog o'r gwaith o nodi dau ganmlwyddiant llenyddol o bwys – Dylan Thomas yn 2014 a Roald Dahl yn 2016. Rydym wedi ennill gwobrau am ein prosiectau. Yn eu plith mae'r Wobr Celfyddydau, Busnes a'r Gymuned yng Ngwobrau Celfyddydau a Busnes Cymru yn 2017, a hynny am ein rhaglen greadigol gyda throseddwr a'u teuluoedd fel rhan o'n partneriaeth hirhoedlog â Charchar Ei Mawrhydi a Sefydliad Troseddwr Ieuentid y Parc, yn ogystal â Gwobr Twristiaeth Cymru yn 2014 am Wyl Lenyddol Dinefwr.

Bob blwyddyn, rydym yn cyrraedd dros **140,000 o gyfranogwyr gan gynnwys 45,000 o bobl ifanc** drwy weithgareddau llenyddol mewn cymunedau ledled y wlad. Rydym yn cyflawni hyn drwy weithio gyda dros 200 o bartneriaid o bob math o sectorau – o addysg i dwristiaeth, o chwaraeon i dreftadaeth, o gyhoeddwr i gynhyrchwr, o'r llawr gwlad i'r rhyngwladol – gan wir sicrhau bod llenyddiaeth yn perthyn i bawb ac yn cael ei feithrin ymhob man.

Mae awduron o bob math a chefnidir yn arwain ein holl weithgareddau. O'r llysgenhadon amlwg fel Bardd Cenedlaethol Cymru, Bardd Plant Cymru ac Awdur Ieuentid Cymru, i'r rheini sy'n weithgar yn eu cymuned, mae awduron yn allweddol wrth sicrhau bod llenyddiaeth yn perthyn i bawb. Bob blwyddyn, rydym yn gweithio gyda dros 500 o awduron, ac yn buddsoddi 25% o'n cyllideb mewn awduron unigol. Mae hyn golygu bod dros £300,000 yn cael ei roi'n uniongyrchol bob blwyddyn i awduron sy'n byw ac yn gweithio yng Nghymru. Un o'n prif amcanion yw datblygu sgiliau a thalent awduron ymhellach, ac rydym yn parhau i ehangu ein cynlluniau a'n gwasanaethau er mwyn sicrhau eu bod yn cyd-fynd ag anghenion a disgwyliadau awduron a'r sector – yn ogystal â sicrhau bod gan awduron sgiliau addas i weithio mewn cyd-destunau amrywiol a heriol.

Mae Canolfan Ysgrifennu Tŷ Newydd yn hollbwysig wrth wneud y gwaith hwn. Mae'r adeilad rhestredig gradd II\*, mewn lleoliad hyfryd yn Llanystumdwy, Cricieth, yn cynnal rhaglen o gyrсияu byr a chyrсияu preswyl i awduron ar hyd pob cam o'u taith, ac ar draws ffurfiau amrywiol. Ailddatblygwyd y safle rhwng 2015 a 2017, yn sgil buddsoddiad hael gan Gyngor Celfyddydau Cymru, Sefydliad Teulu Ashley a chymynrodd Glyn Jones. Ar ôl gwneud y gwaith hwn, mae'r nifer sy'n mynychu'r cyrsiau wedi cynyddu, ac yn enwedig y rheini sy'n dychwelyd. Mae incwm ychwanegol sylweddol hefyd wedi deillio o logi'r adeilad yn breifat



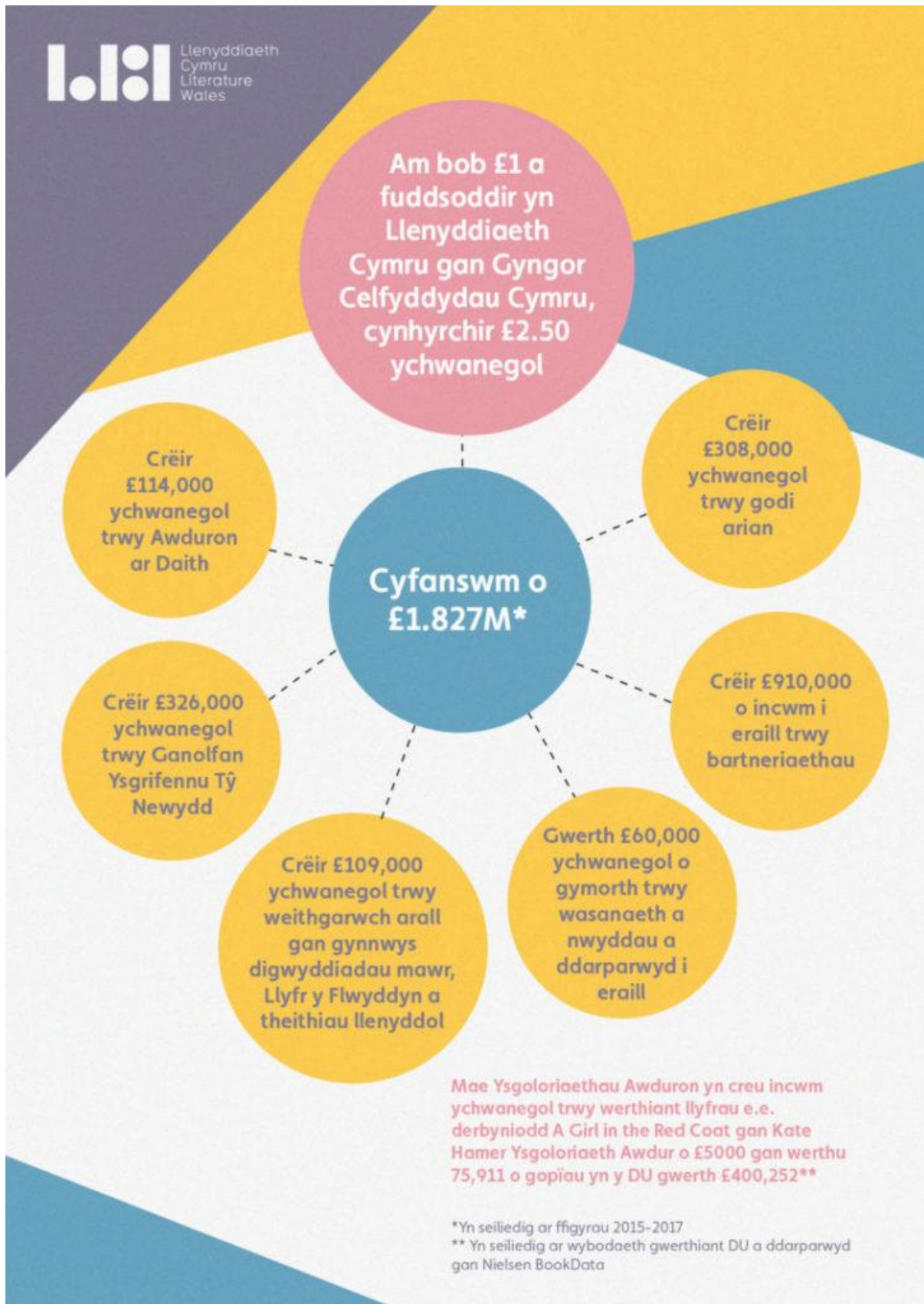
pan na fydd cyrsiau'n cael eu cynnal. Dros y pum mlynedd nesaf, bydd y Cyfarwyddwyr yn arwain ar ddatblygiadau pellach a anelir at gynyddu capasiti a hyblygrwydd y safle, gan sicrhau ar yr un pryd bod y rhaglen yn parhau i ddarparu cyrsiau creadigol a phroffesiynol sydd yn ddeniadol ac yn arloesol i awduron.

Mae datblygu ffrydiau incwm mwy amrywiol yn Nhŷ Newydd wedi bod yn rhan o ymgyrch sylweddol i sicrhau bod Llenyddiaeth Cymru yn gweithio'n unol â model busnes cynaliadwy ac yn rhoi gwerth am arian. A ninnau'n sefydliad sy'n cael arian cyhoeddus, rydym yn rhoi gwir bwys ar y cyfrifoldeb hwn. Ers cael ein sefydlu, rydym wedi cynyddu ein trosiant 12%, a bob blwyddyn rydym yn denu dros £1.8 miliwn o fuddsoddiad ychwanegol mewn llenyddiaeth, ar ben ein nawdd craidd. Am bob £1 a fuddsoddir yn Llenyddiaeth Cymru gan Gyngor Celfyddydau Cymru, ein prif noddwr, caiff £2.50 yn ychwanegol ei greu. Er enghraifft, mae'r cyllid ar gyfer Awduron ar Daith, y cynllun nawdd sy'n cefnogi gweithgareddau llenyddol lleol, yn creu £114,000 yn ychwanegol. Mae goruchwyllo'r rhan hon o'r busnes a gweithio i sicrhau ei chynaliadwyedd ymhlith prif gyfrifoldebau'r holl Gyfarwyddwyr.



*Canolfan Ysgrifennu Tŷ Newydd. Llun gan: Keith Morris*

Mae Llenyddiaeth Cymru yn elusen gofrestrdig ac yn gwmni cyfyngedig drwy warant, ac mae'n gweithio'n unol â rheoliadau'r Comisiwn Elusennol a Thŷ'r Cwmnïau.



## Atodiad 2 - Gwybodaeth Ymarferol

### Cyfrifoldebau'r holl Gyfarwyddwyr

#### 1. Materion Cyfreithiol ac Ariannol

- Mae pob Cyfarwyddwr hefyd yn Ymddiriedolwr i'r sefydliad.
- Sicrhau bod Llenyddiaeth Cymru yn gweithredu'n unol â chyfraith Cwmnïau a chyfraith Elusennau. Mae hyn yn cynnwys cyflwyno ffurflenni i Dŷ'r Cwmnïau a'r Comisiwn Elusennau a chadw Cofrestrï'r Cwmni.
- Sicrhau bod Llenyddiaeth Cymru'n cydymffurfio â rheoliadau perthnasol y Comisiwn Elusennol a chyfraith Cwmnïau ac yn dilyn y Cod Llywodraethu i Elusennau, gan gynnwys gwireddu amcanion yr elusen er budd cyhoeddus.
- Sicrhau bod cyllid Llenyddiaeth Cymru'n cael ei reoli'n ddarbodus; rheoli a goruchwyllo'r sefyllfa ariannol; craffu ar ddatganiadau ariannol chwarterol; trafod a chytuno ar gyllidebau blynyddol ac adolygu a diwygio'r rheini'n ôl y galw; cytuno ar geisiadau am gyllid a chynorthwyo gyda hynny os yw'n briodol.
- Sicrhau bod Llenyddiaeth Cymru yn cadw cofnodion ariannol cywir, yn creu cyfrifon blynyddol wedi'u harchwilio, ac yn cyflwyno'r rhain i Dŷ'r Cwmnïau, y Comisiwn Elusennau a chyrrff cyllido perthnasol.
- Sicrhau bod yr holl drethi sy'n daladwy yn cael eu talu i Gyllid a Thollau Ei Mawrhydi.
- Sicrhau bod asedau Llenyddiaeth Cymru wedi'u diogelu ac yn cael eu rheoli'n dda.

#### 2. Materion Cyflogaeth ac Adnoddau Dynol

- Rheoli a datblygu polisiau cyflogaeth Llenyddiaeth Cymru, gan gynnwys ym meysydd cyfleoedd cyfartal, recriwtio, cyflogau, cwynion a disgyblaeth, arfarnu, absenoldeb tymor byr a thymor hir, treuliau a hyfforddiant.
- Goruchwyllo'r broses o recriwtio uwch staff, contractau staff, ac unrhyw benderfyniadau sy'n ymwneud â diswyddo neu beidio ag adnewyddu contractau.

- Bydd y Cadeirydd, neu ddirprwy a benodwyd, yn gweithredu fel rheolwr llinell y Prif Weithredwr gan roi cefnogaeth, arfarnu a chynorthwyo gyda gweithdrefnau disgyblu a chwynion.
- Sicrhau bod lleoliadau yn ddiogel i staff a'r cyhoedd a'u bod yn cael eu defnyddio'n effeithlon.

### **3. Eirioli a Chyfathrebu**

- Hyrwyddo Llenyddiaeth Cymru, ei weithgareddau, a'i anghenion yn y sector cyhoeddus, y sector preifat a'r trydydd sector er mwyn cryfhau ei broffil a helpu i godi arian.
- Gweithredu fel hyrwyddwr a llysgennad brwd dros Llenyddiaeth Cymru bob amser.
- Mynychu digwyddiadau Llenyddiaeth Cymru a digwyddiadau partneriaid fel hyrwyddwr a llysgennad.
- Darparu gwybodaeth ac arbenigedd a allai fod o fudd i Llenyddiaeth Cymru.

### **4. Strwythur y Bwrdd**

- Y Cadeirydd sy'n gyfrifol am arwain y Bwrdd, sy'n brif lefarydd ar ran Bwrdd y Cyfarwyddwyr ac sydd â chyfrifoldeb blaenllaw dros agweddau cyflogaeth, adnoddau dynol, llywodraethu a pholisïau'r sefydliad.
- Mae'r Cadeirydd yn goruchwyllo'r broses o ddirprwyo pŵerau detholedig y Bwrdd i Bwyllgorau a Grwpiau Gorchwyl a Gorffen yn ôl yr angen. Mae gan y Bwrdd bedwar Pwyllgor: Llywodraethu ac adnoddau dynol; Materion datblygu a chyllid; Canolfan Ysgrifennu Tŷ Newydd; Rhaglenni a Chynllunio. Mae disgwyl i bob Cyfarwyddwr eistedd ar o leiaf un Pwyllgor.
- Mae Cyfarwyddwyr hefyd yn gyfrifol am feithrin perthynas effeithiol a chefnogol gyda'r Gweithrediaeth, trwy fentora, cydweithio ar dasgau wedi'u dirprwyo a chyfathrebu rheolaidd.

## Telerau ac amodau

- Bydd Cyfarwyddwyr Llenyddiaeth Cymru fel arfer yn cael gwasanaethu am uchafswm o chwe mlynedd.
- Mae Bwrdd Cyfarwyddwyr Llenyddiaeth Cymru yn cyfarfod bedair gwaith y flwyddyn, ac yn cynnal cyfarfodydd yng Nghaerdydd a Llanystumdwy.
- Mae Bwrdd Cyfarwyddwyr Llenyddiaeth Cymru yn dirprwyo rhai cyfrifoldebau i bwyllgorau a grwpiau gorchwyl a gorffen. Bydd disgwyl i Gyfarwyddwyr wasanaethu ar o leiaf un o'r pwyllgorau hyn ac ar grwpiau gorchwyl a gorffen yn ôl y galw.
- Nid yw Cyfarwyddwyr Llenyddiaeth Cymru'n gymwys i dderbyn gwobrau neu ysgoloriaethau Llenyddiaeth Cymru, gan gynnwys Ysgoloriaethau i Awduron a Gwobr Llyfr y Flwyddyn.
- Swydd wirfoddol yw hon ac nid yw Cyfarwyddwyr Llenyddiaeth Cymru yn cael tâl am eu gwaith. Ad-delir treuliau y bydd Cyfarwyddwyr yn eu gwario wrth gyflawni eu hymrwymadau.
- Gall Cyfarwyddwyr Llenyddiaeth Cymru ddarparu gwasanaethau i Llenyddiaeth Cymru a chael eu talu am hynny (e.e. fel tiwtor cwrs yn Nhŷ Newydd). Cynigir yr un telerau i Gyfarwyddwyr a'r cyhoedd. Caiff unrhyw daliadau eu nodi ar gofrestr buddiannau.
- Rhaid i holl Gyfarwyddwyr Llenyddiaeth Cymru roi gwybod i'r Cadeirydd a'i ddiweddarau'n rheolaidd ynghylch unrhyw wrthdaro buddiannau posibl, gan ymneilltuo o'r trafodaethau perthnasol os yw hynny'n briodol.